




# Servisní příručka počítače Dell™ Vostro™ 1014/1015

[Práce s počítačem](#)  
[Přidávání nebo výměna součástí](#)  
[Specifikace](#)  
[Diagnostika](#)  
[Nastavení systému](#)

---

## Poznámky a upozornění

-  **POZNÁMKA:** POZNÁMKA označuje důležité informace, které umožňují lepší využití počítače.
-  **UPOZORNĚNÍ:** UPOZORNĚNÍ označuje nebezpečí poškození hardwaru nebo ztráty dat v případě nedodržení pokynů.
-  **VAROVÁNÍ:** VAROVÁNÍ upozorňuje na možné poškození majetku a riziko úrazu nebo smrti.

Pokud jste zakoupili počítač řady Dell™ n, neplatí pro vás žádný odkaz na operační systém Microsoft® Windows® uvedený v tomto dokumentu.

---

Informace v tomto dokumentu se mohou bez předchozího upozornění změnit.  
© 2009 Dell Inc. Všechna práva vyhrazena.

Jakákoli reprodukce těchto materiálů bez písemného povolení společnosti Dell Inc. je přísně zakázána.

Ochranné známky použité v tomto textu: *Dell*, logo *DELL* a *Vostro* jsou ochranné známky společnosti Dell Inc. *Intel*, *Celeron* a *Core* jsou ochranné známky nebo registrované ochranné známky společnosti Intel Corporation. *Bluetooth* je registrovaná ochranná známka společnosti Bluetooth SIG, Inc. a společnost Dell ji používá na základě licence. *Microsoft*, *Windows*, *Windows Vista* a tlačítko *Start* systému *Windows Vista* jsou ochranné známky nebo registrované ochranné známky společnosti Microsoft Corporation v USA a dalších zemích. *Adobe*, logo *Adobe* a *Adobe Flash Player* jsou ochranné známky společnosti Adobe Systems Incorporated.

V tomto dokumentu mohou být použity další ochranné známky a obchodní názvy s odkazem na společnosti, které si na tyto známky a názvy činí nárok, nebo na jejich produkty. Společnost Dell Inc. si nečiní nárok na jiné ochranné známky a obchodní názvy než své vlastní.

Listopad 2009 Rev. A00

[Zpět na stránku obsahu](#)

## Přístupový panel

Servisní příručka počítače Dell™ Vostro™ 1014/1015

**VAROVÁNÍ:** Před manipulací uvnitř počítače si přečtěte bezpečnostní informace dodané s počítačem. Další informace o vhodných bezpečných postupech naleznete na domovské stránce Regulatory Compliance (Soulad s předpisy) na adrese [www.dell.com/regulatory\\_compliance](http://www.dell.com/regulatory_compliance).



### Vyjmutí přístupového panelu

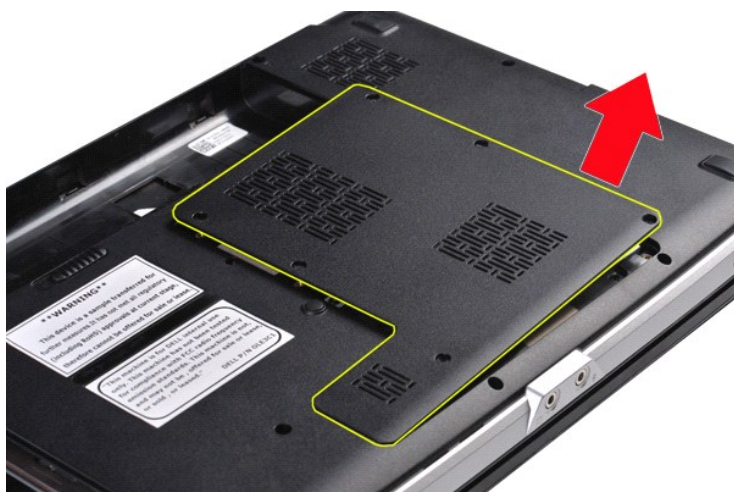
1. Postupujte podle pokynů v části [Před manipulací uvnitř počítače](#).
2. Vyjměte [baterii](#) z počítače.



3. Vyšroubujte šest šroubů, které připevňují přístupový panel k počítači.



4. Sejměte krycí panel z počítače.



## Instalace přístupového panelu

Přístupový panel můžete nainstalovat provedením výše uvedených kroků v opačném pořadí.

[Zpět na stránku obsahu](#)

[Zpět na stránku obsahu](#)

## Baterie

Servisní příručka počítače Dell™ Vostro™ 1014/1015

**VAROVÁNÍ:** Před manipulací uvnitř počítače si přečtěte bezpečnostní informace dodané s počítačem. Další informace o vhodných bezpečných postupech naleznete na domovské stránce Regulatory Compliance (Soulad s předpisy) na adrese [www.dell.com/regulatory\\_compliance](http://www.dell.com/regulatory_compliance).



## Vyjmutí baterie

1. Postupujte podle pokynů v části [Před manipulací uvnitř počítače](#).



2. Otočte počítač horní stranou směrem dolů a zadní stranou směrem k sobě.
3. Odsuňte západky baterie směrem od sebe do odemčené polohy.



4. Vyměňte baterii z počítače.



## Instalace baterie

Chcete-li nainstalovat baterii, proveďte předchozí kroky v opačném pořadí.

[Zpět na stránku obsahu](#)

[Zpět na stránku obsahu](#)

## Interní karta s bezdrátovou technologií Bluetooth®

Servisní příručka počítače Dell™ Vostro™ 1014/1015

**VAROVÁNÍ:** Před manipulací uvnitř počítače si přečtěte bezpečnostní informace dodané s počítačem. Další informace o vhodných bezpečných postupech naleznete na domovské stránce Regulatory Compliance (Soulad s předpisy) na adrese [www.dell.com/regulatory\\_compliance](http://www.dell.com/regulatory_compliance).

### Vyjmutí karty s bezdrátovou technologií Bluetooth



1. Postupujte podle pokynů v části [Před manipulací uvnitř počítače](#).
2. Vyjměte [baterii](#).
3. Vyjměte [přístupový panel](#).
4. Vyjměte [pevný disk](#).
5. Vyjměte [karty WLAN](#).
6. Vyjměte [kryt ovládacího panelu](#).
7. Vyjměte [klávesnici](#).
8. Vyjměte [systavu displeje](#).
9. Vyjměte [opěrku rukou](#).
10. Vyjměte [vstupně-výstupní desku](#).

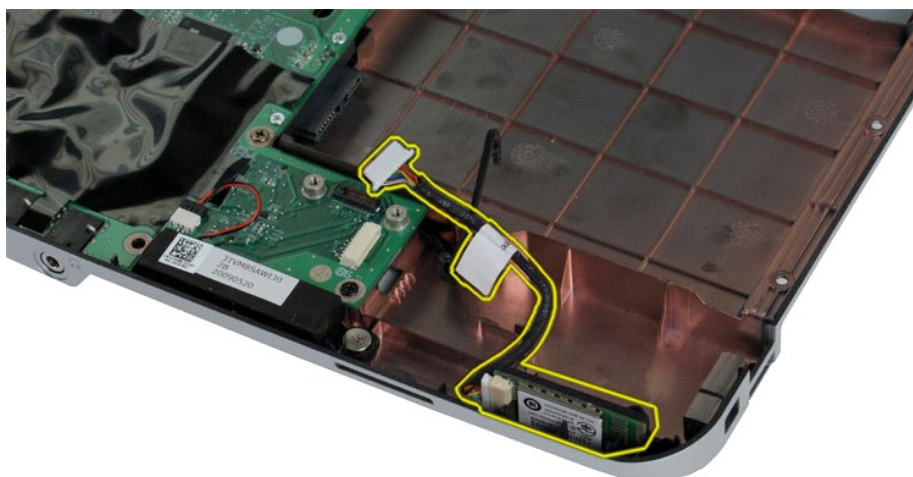


11. Odpojte kabel karty Bluetooth od konektoru na základní desce.





12. Uvolněte kabel karty Bluetooth z vodič drážky a zvedněte kartu Bluetooth ven z počítače.



## Instalace karty Bluetooth

Chcete-li nainstalovat kartu Bluetooth, proveďte předchozí kroky v opačném pořadí.

[Zpět na stránku obsahu](#)

[Zpět na stránku obsahu](#)

## Knoflíková baterie

Servisní příručka počítače Dell™ Vostro™ 1014/1015

**VAROVÁNÍ:** Před manipulací uvnitř počítače si přečtěte bezpečnostní informace dodané s počítačem. Další informace o vhodných bezpečných postupech naleznete na domovské stránce Regulatory Compliance (Soulad s předpisy) na adrese [www.dell.com/regulatory\\_compliance](http://www.dell.com/regulatory_compliance).

### Vyjmutí knoflíkové baterie

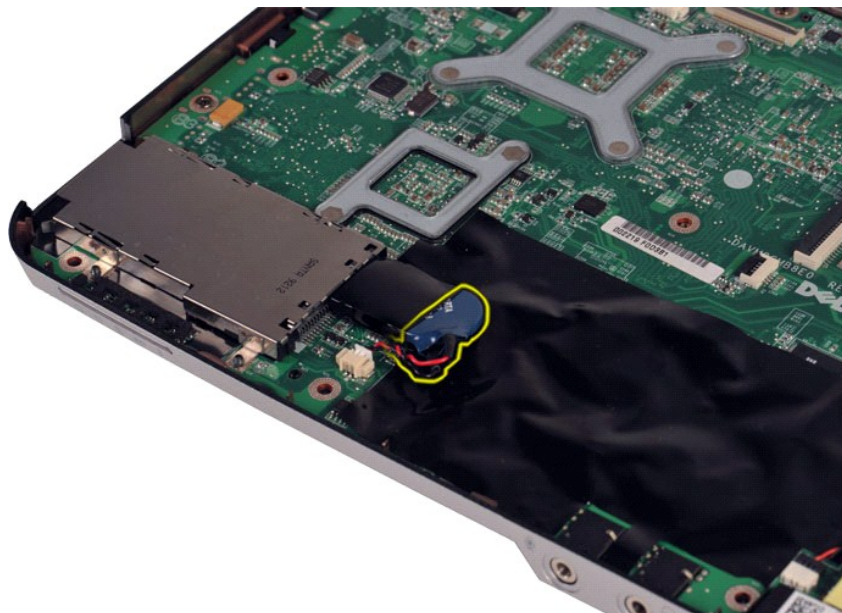


1. Postupujte podle pokynů v části [Před manipulací uvnitř počítače](#).
2. Vyjměte [baterii](#).
3. Vyjměte [přístupový panel](#).
4. Vyjměte [pevný disk](#).
5. Vyjměte [karty WLAN](#).
6. Vyjměte [kryt ovládacího panelu](#).
7. Vyjměte [klávesnici](#).
8. Vyjměte [sestavu displeje](#).
9. Vyjměte [opěrku rukou](#).



10. Vytáhněte knoflíkovou baterii z plastového obalu.





11. Odpojte kabel knoflíkové baterie od konektoru na základní desce a potom knoflíkovou baterii zvedněte a vyjměte z počítače.



## Instalace knoflíkové baterie

Chcete-li nainstalovat knoflíkovou baterii, proveďte předchozí kroky v opačném pořadí.

[Zpět na stránku obsahu](#)

[Zpět na stránku obsahu](#)

## Kryt ovládacího panelu

Servisní příručka počítače Dell™ Vostro™ 1014/1015

**VAROVÁNÍ:** Před manipulací uvnitř počítače si přečtěte bezpečnostní informace dodané s počítačem. Další informace o vhodných bezpečných postupech naleznete na domovské stránce Regulatory Compliance (Soulad s předpisy) na adrese [www.dell.com/regulatory\\_compliance](http://www.dell.com/regulatory_compliance).

[Vostro 1014](#)

[Vostro 1015](#)

### Vostro 1014



### Vyjmutí krytu ovládacího panelu

1. Postupujte podle pokynů v části [Před manipulací uvnitř počítače](#).
2. Vyměňte [baterii](#).



3. Vyšroubujte tři šrouby krytu ovládacího panelu z dolní části počítače.



4. Pomocí plastové jehly uvolněte čtyři západky krytu ovládacího panelu umístěné v prostoru pro baterii.



5. Obráťte počítač a otvorte displej.
6. Vymňte kryt ovládacího panelu z počítače.



## Instalace krytu ovládacího panelu

Chcete-li nainstalovat kryt ovládacího panelu, proveďte předchozí kroky v opačném pořadí.

## Vostro 1015



## Vyjmutí krytu ovládacího panelu

1. Postupujte podle pokynů v části [Před manipulací uvnitř počítače](#).
2. Vymňte [baterii](#).





3. Vyšroubujte osm šroubů krytu ovládacího panelu z dolní části počítače.



4. Obráťte počítač a otevřete displej.
5. Vyměňte kryt ovládacího panelu z počítače.



**Instalace krytu ovládacího panelu**

Chcete-li nainstalovat kryt ovládacího panelu, proveďte předchozí kroky v opačném pořadí.

[Zpět na stránku obsahu](#)

[Zpět na stránku obsahu](#)

## Ventilátor procesoru

Servisní příručka počítače Dell™ Vostro™ 1014/1015

**VAROVÁNÍ:** Před manipulací uvnitř počítače si přečtěte bezpečnostní informace dodané s počítačem. Další informace o vhodných bezpečných postupech naleznete na domovské stránce Regulatory Compliance (Soulad s předpisy) na adrese [www.dell.com/regulatory\\_compliance](http://www.dell.com/regulatory_compliance).

### Vyjmutí ventilátoru procesoru

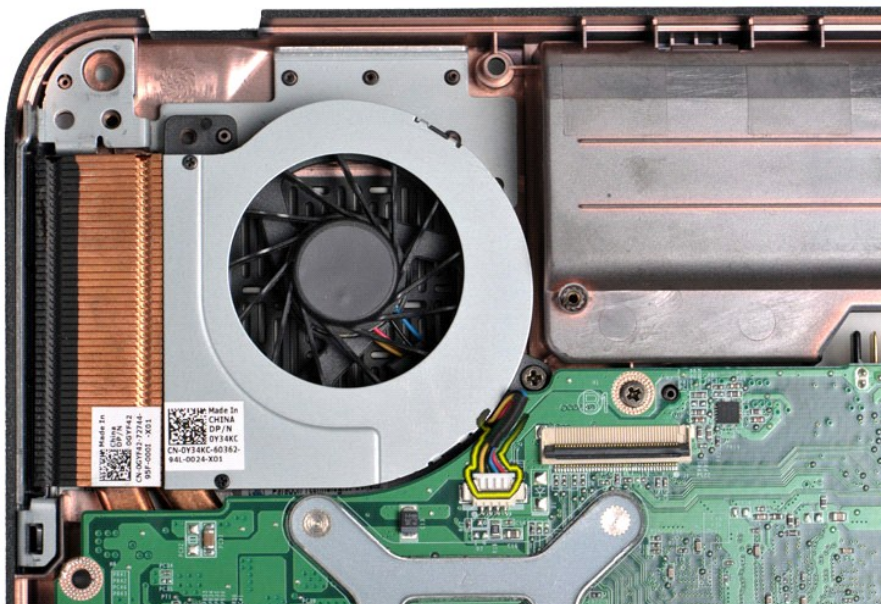


1. Postupujte podle pokynů v části [Před manipulací uvnitř počítače](#).
2. Vyjměte [baterii](#).
3. Vyjměte [přístupový panel](#).
4. Vyjměte [pevný disk](#).
5. Vyjměte [karty WLAN](#).
6. Vyjměte [kryt ovládacího panelu](#).
7. Vyjměte [klávesnici](#).
8. Vyjměte [sestavu displeje](#).
9. Vyjměte [opěrku rukou](#).

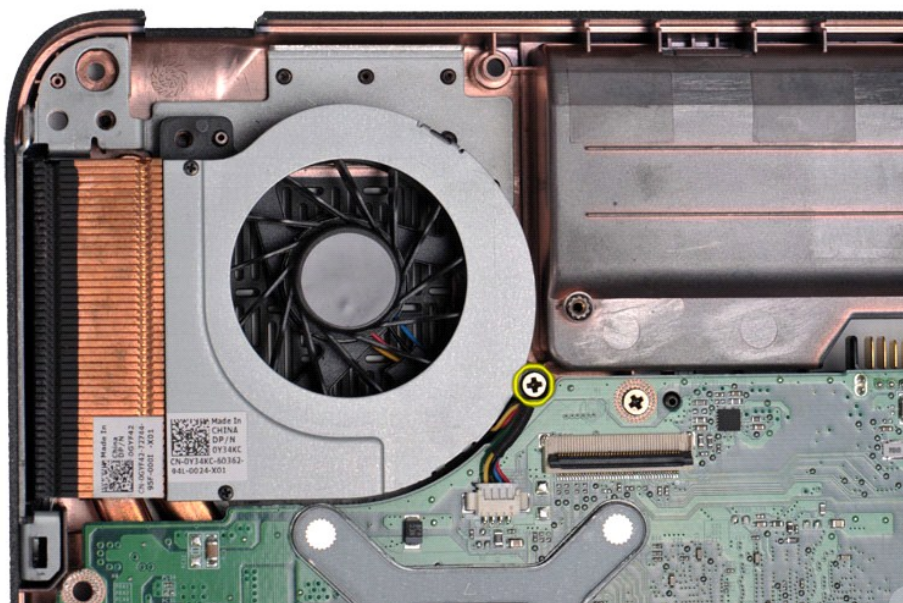


10. Odpojte kabel ventilátoru procesoru od konektoru na základní desce.

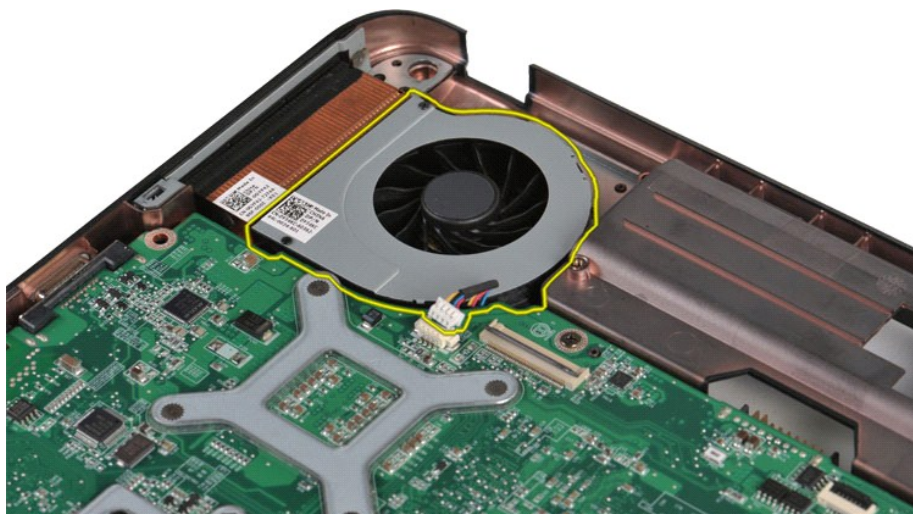




11. Vyšroubujte šroub, který připevňuje ventilátor procesoru k počítači.



12. Vytáhněte ventilátor procesoru z počítače.



## **Instalace ventilátoru procesoru**

Chcete-li nainstalovat ventilátor procesoru, proveďte předchozí kroky v opačném pořadí.

[Zpět na stránku obsahu](#)

[Zpět na stránku obsahu](#)

## Karta ExpressCard

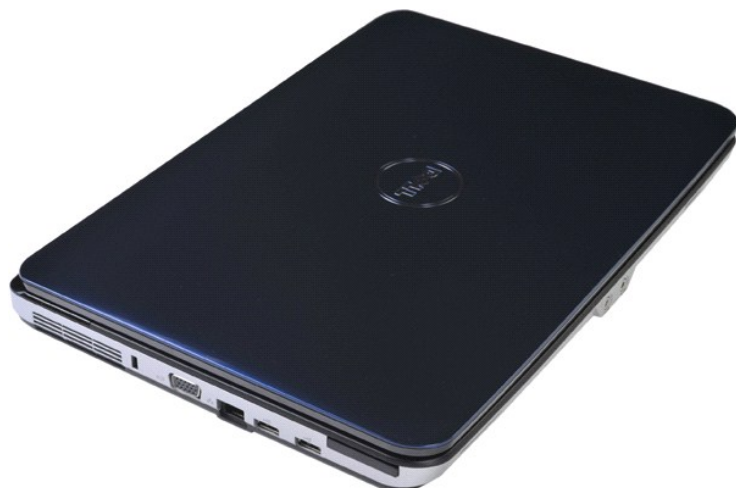
Servisní příručka počítače Dell™ Vostro™ 1014/1015

**VAROVÁNÍ:** Před manipulací uvnitř počítače si přečtěte bezpečnostní informace dodané s počítačem. Další informace o vhodných bezpečných postupech naleznete na domovské stránce Regulatory Compliance (Soulad s předpisy) na adrese [www.dell.com/regulatory\\_compliance](http://www.dell.com/regulatory_compliance).



### Vyjmutí karty ExpressCard

1. Postupujte podle pokynů v části [Před manipulací uvnitř počítače](#).



2. Zatláčením na kartu ExpressCard ji uvolněte ze slotu v počítači.



3. Vysuňte kartu ExpressCard z počítače.



## Instalace karty ExpressCard

Kartu ExpressCard můžete nainstalovat provedením výše uvedených kroků v opačném pořadí.

[Zpět na stránku obsahu](#)

[Zpět na stránku obsahu](#)

## Pevný disk

Servisní příručka počítače Dell™ Vostro™ 1014/1015

**VAROVÁNÍ:** Před manipulací uvnitř počítače si přečtěte bezpečnostní informace dodané s počítačem. Další informace o vhodných bezpečných postupech naleznete na domovské stránce Regulatory Compliance (Soulad s předpisy) na adrese [www.dell.com/regulatory\\_compliance](http://www.dell.com/regulatory_compliance).

- [Vyjmutí sestavy pevného disku](#)
- [Instalace sestavy pevného disku](#)
- [Vyjmutí držáku pevného disku](#)
- [Instalace držáku pevného disku](#)
- [Vyjmutí vsuvky pevného disku](#)
- [Instalace vsuvky pevného disku](#)

---

### Vyjmutí sestavy pevného disku



1. Postupujte podle pokynů v části [Před manipulací uvnitř počítače](#).
2. Vyjměte [baterii](#).
3. Vyjměte [přístupový panel](#).

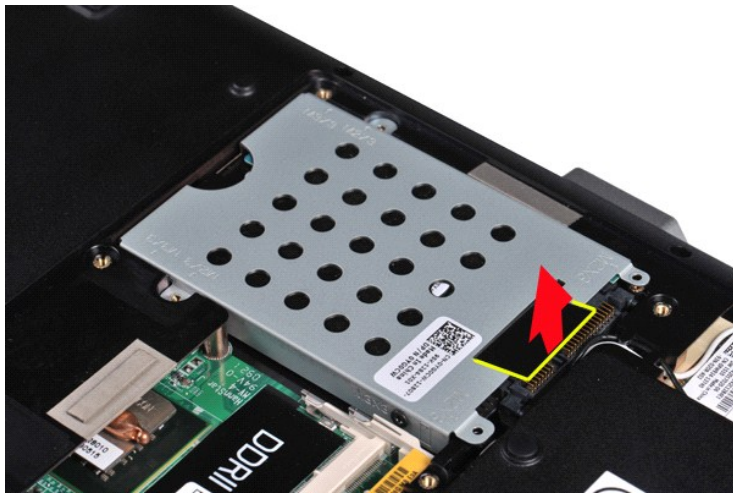


4. Vyjměte čtyři šrouby upevňující sestavu pevného disku k počítači.





5. Zatažením za plastový výčnělek směrem k sestavě pevného disku uvolníte vsuvku pevného disku z konektoru na základní desce.
6. Zvedněte sestavu pevného disku z počítače.



## Instalace sestavy pevného disku

Chcete-li sestavu pevného disku nainstalovat zpět do počítače, proveďte předchozí kroky v opačném pořadí.

## Vyjmutí držáku pevného disku



1. Postupujte podle pokynů v části [Před manipulací uvnitř počítače](#).
2. Vyměňte [baterii](#).
3. Vyměňte [přístupový panel](#).
4. Vyměňte [pevný disk](#).





5. Vyměňte čtyři šrouby (dva na každé straně), které připevňují pevný disk k držáku.



6. Sejměte držák z pevného disku.



**Instalace držáku pevného disku**

Chcete-li pevný disk nainstalovat zpět do držáku, proveďte předchozí kroky v opačném pořadí.

## Vyjmutí vsuvky pevného disku



1. Postupujte podle pokynů v části [Před manipulací uvnitř počítače](#).
2. Vyměňte [baterii](#).
3. Vyměňte [přístupový panel](#).
4. Vyměňte [pevný disk](#).



5. Jemným zatažením odpojte vsuvku od pevného disku.



## Instalace vsuvky pevného disku

Chcete-li vsuvku pevného disku opět nasadit, proveďte předchozí kroky v opačném pořadí.

[Zpět na stránku obsahu](#)

[Zpět na stránku obsahu](#)

## Chladič

Servisní příručka počítače Dell™ Vostro™ 1014/1015

**VAROVÁNÍ:** Před manipulací uvnitř počítače si přečtěte bezpečnostní informace dodané s počítačem. Další informace o vhodných bezpečných postupech naleznete na domovské stránce Regulatory Compliance (Soulad s předpisy) na adrese [www.dell.com/regulatory\\_compliance](http://www.dell.com/regulatory_compliance).

### Vyjmutí chladiče



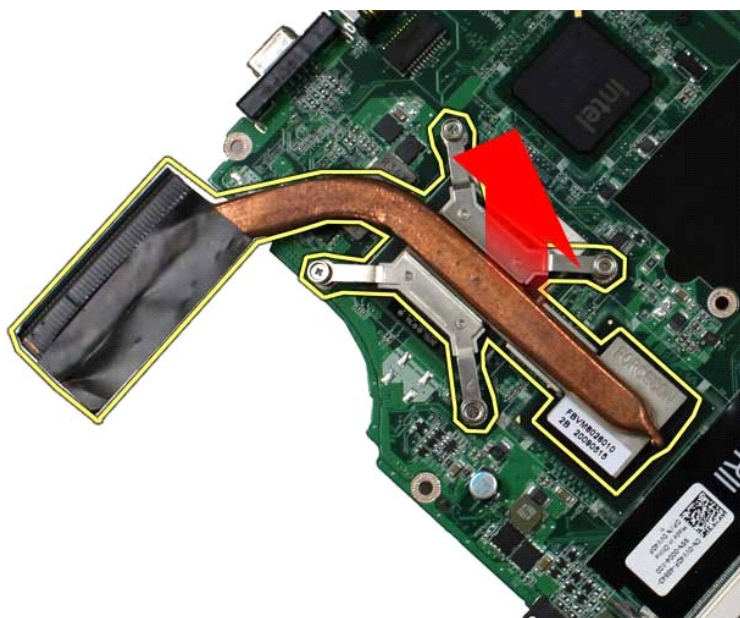
1. Postupujte podle pokynů v části [Před manipulací uvnitř počítače](#).
2. Vyjměte [kارتu ExpressCard](#) (pokud je nainstalována).
3. Vyjměte [paměťovou kارتu](#) (pokud je vložena).
4. Vyjměte [baterii](#).
5. Vyjměte [přístupový panel](#).
6. Vyjměte [pevný disk](#).
7. Vyjměte [paměťové moduly](#).
8. Vyjměte [kارتu WLAN](#).
9. Vyjměte [kryt ovládacího panelu](#).
10. Vyjměte [klávesnici](#).
11. Vyjměte [systavu displeje](#).
12. Vyjměte [opěrku rukou](#).
13. Vyjměte [ventilátor procesoru](#).
14. Vyjměte [vstupně-výstupní desku](#).
15. Vyjměte [kارتu s bezdrátovou technologií Bluetooth](#).
16. Vyjměte [základní desku](#) a položte ji na čistý a suchý povrch.



17. V pořadí vyznačeném na následující ilustraci uvolněte čtyři šrouby, které připevňují chladič k základní desce.



18. Zvedněte chladič ze základní desky.



## Instalace chladiče

Chcete-li nainstalovat chladič, proveďte předchozí kroky v opačném pořadí.

[Zpět na stránku obsahu](#)



[Zpět na stránku obsahu](#)

## Vstupně-výstupní deska

Servisní příručka počítače Dell™ Vostro™ 1014/1015

**VAROVÁNÍ:** Před manipulací uvnitř počítače si přečtěte bezpečnostní informace dodané s počítačem. Další informace o vhodných bezpečných postupech naleznete na domovské stránce Regulatory Compliance (Soulad s předpisy) na adrese [www.dell.com/regulatory\\_compliance](http://www.dell.com/regulatory_compliance).

### Vyjmutí vstupně-výstupní desky



1. Postupujte podle pokynů v části [Před manipulací uvnitř počítače](#).
2. Vyměňte [baterii](#).
3. Vyměňte [přístupový panel](#).
4. Vyměňte [pevný disk](#).
5. Vyměňte [karty WLAN](#).
6. Vyměňte [kryt ovládacího panelu](#).
7. Vyměňte [klávesnici](#).
8. Vyměňte [systém displeje](#).
9. Vyměňte [opěrku rukou](#).



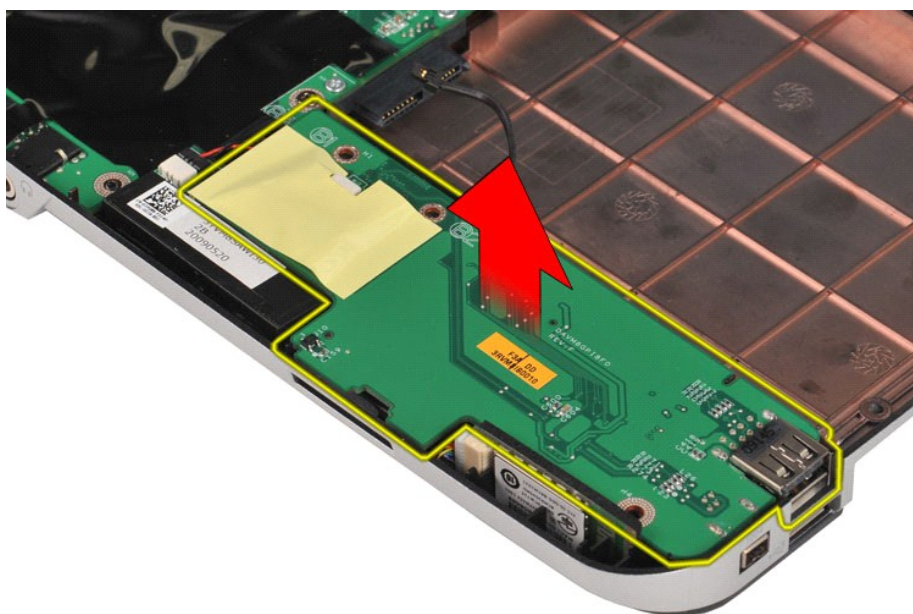
10. Demontujte dva šrouby připevňující vstupně-výstupní desku k šasi počítače.



11. Odpojte kabel modemu od konektoru na vstupně-výstupní desce.



12. Zvedněte vstupně-výstupní desku a vyjměte ji z počítače.



## Instalace vstupně-výstupní desky

Chcete-li nainstalovat vstupně-výstupní desku, proveďte předchozí kroky v opačném pořadí.

[Zpět na stránku obsahu](#)



[Zpět na stránku obsahu](#)

## Klávesnice

Servisní příručka počítače Dell™ Vostro™ 1014/1015

**VAROVÁNÍ:** Před manipulací uvnitř počítače si přečtěte bezpečnostní informace dodané s počítačem. Další informace o vhodných bezpečných postupech naleznete na domovské stránce Regulatory Compliance (Soulad s předpisy) na adrese [www.dell.com/regulatory\\_compliance](http://www.dell.com/regulatory_compliance).

### Vyjmutí klávesnice



1. Postupujte podle pokynů v části [Před manipulací uvnitř počítače](#).
2. Vyjměte [baterii](#).
3. Vyjměte [kryt ovládacího panelu](#).



4. Vyšroubujte dva šroubky připevňující klávesnici k počítači.

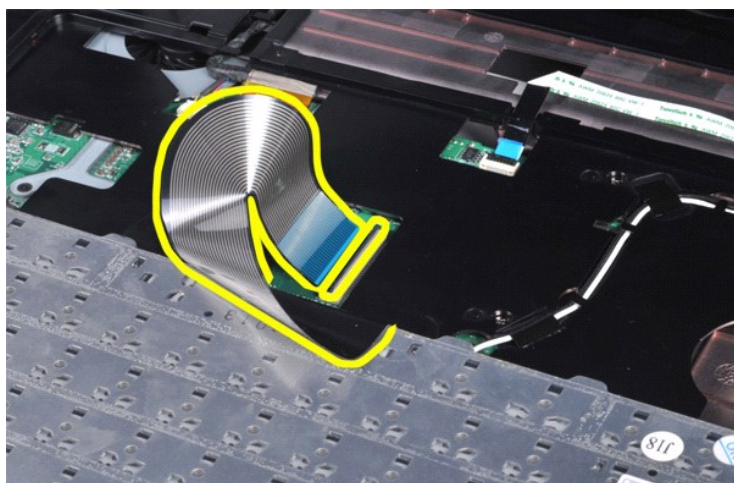


5. Otočte klávesnici a položte ji na opěrku rukou.

**POZNÁMKA:** Zvedejte klávesnici opatrně a netahejte přitom za její kabel.



6. Uvolněte datový kabel klávesnice z konektoru na základní desce.



7. Vymějte klávesnici z počítače.



## Instalace klávesnice

Chcete-li nainstalovat klávesnici, proveďte předchozí kroky v opačném pořadí.

[Zpět na stránku obsahu](#)

[Zpět na stránku obsahu](#)

## Displej

Servisní příručka počítače Dell™ Vostro™ 1014/1015

**VAROVÁNÍ:** Před manipulací uvnitř počítače si přečtěte bezpečnostní informace dodané s počítačem. Další informace o vhodných bezpečných postupech naleznete na domovské stránce Regulatory Compliance (Soulad s předpisy) na adrese [www.dell.com/regulatory\\_compliance](http://www.dell.com/regulatory_compliance).

- [Vyjmutí sestavy displeje](#)
- [Instalace sestavy displeje](#)
- [Vyjmutí rámečku displeje](#)
- [Instalace rámečku displeje](#)
- [Vyjmutí panelu LED displeje](#)
- [Instalace panelu LED displeje](#)
- [Vyjmutí kamery na displeji](#)
- [Instalace kamery na displeji](#)
- [Vyjmutí kabelu měniče displeje](#)
- [Instalace kabelu měniče displeje](#)

---

## Vyjmutí sestavy displeje



1. Postupujte podle pokynů v části [Před manipulací uvnitř počítače](#).
2. Vyjměte [baterii](#).
3. Vyjměte [přístupový panel](#).
4. Vyjměte [pevný disk](#).
5. Vyjměte [kartu WLAN](#).
6. Vyjměte [kryt ovládacího panelu](#).
7. Vyjměte [klávesnici](#).



8. Odpojte kabely bezdrátových karet.



9. Demontujte dva šrouby, které sestavu displeje připevňují k dolní části základny počítače.



10. Otočte počítač správnou stranou nahoru a otevřete displej.



11. Vyměňte kabely bezdrátových karet z vodiček.

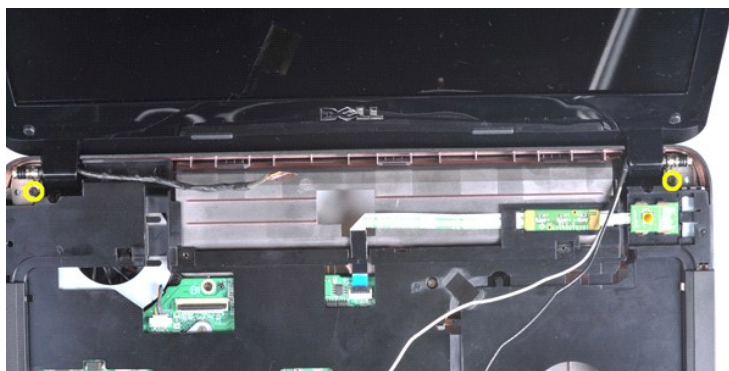




12. Otočte svorku kabelu měniče displeje a odpojte tento kabel.



13. Demontujte dva šrouby, které sestavu displeje připevňují k horní části základny počítače.



14. Vyměňte sestavu displeje z počítače. Postupujte přitom opatrně a zajistěte, aby byly všechny kabely vyňaty z počítače.



## Instalace sestavy displeje

Chcete-li nainstalovat sestavu displeje, proveďte předchozí kroky v opačném pořadí.

### Vyjmutí rámečku displeje



1. Postupujte podle pokynů v části [Před manipulací uvnitř počítače](#).
2. Vyjměte [baterii](#).
3. Vyjměte [přístupový panel](#).
4. Vyjměte [pevný disk](#).
5. Vyjměte [kartu WLAN](#).
6. Vyjměte [kryt ovládacího panelu](#).
7. Vyjměte [klávesnici](#).
8. Vyjměte [sestavu displeje](#).



9. Pomocí plastové jehly vyjměte šest gumových krytů šroubů ze sestavy displeje.



10. Vyjměte šest šroubů ze sestavy displeje.



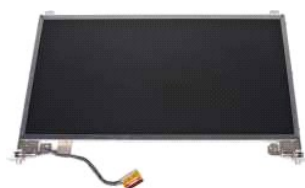
11. Vyměňte rámeček displeje.



## Instalace rámečku displeje

Chcete-li rámeček displeje nainstalovat zpět do sestavy displeje, proveďte předchozí kroky v opačném pořadí.

## Vyjmutí panelu LED displeje



1. Postupujte podle pokynů v části [Před manipulací uvnitř počítače](#).
2. Vyměňte [baterii](#).
3. Vyměňte [přístupový panel](#).
4. Vyměňte [pevný disk](#).
5. Vyměňte [karty WLAN](#).
6. Vyměňte [kryt ovládacího panelu](#).
7. Vyměňte [klávesnici](#).

8. Vyměte [sestavu displeje](#).
9. Vyměte [rámeček displeje](#).

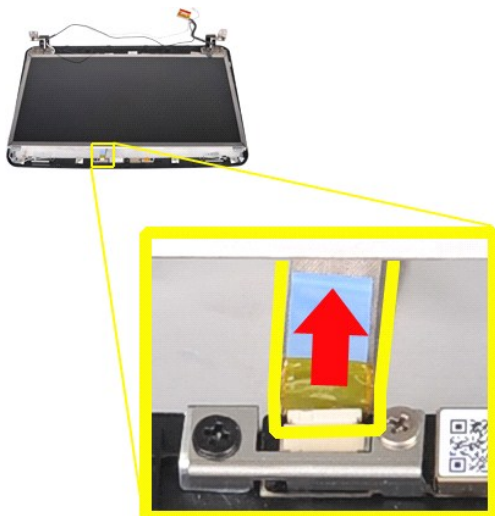


10. Vyšroubujte čtyři šrouby, které připevňují panel displeje k sestavě displeje.

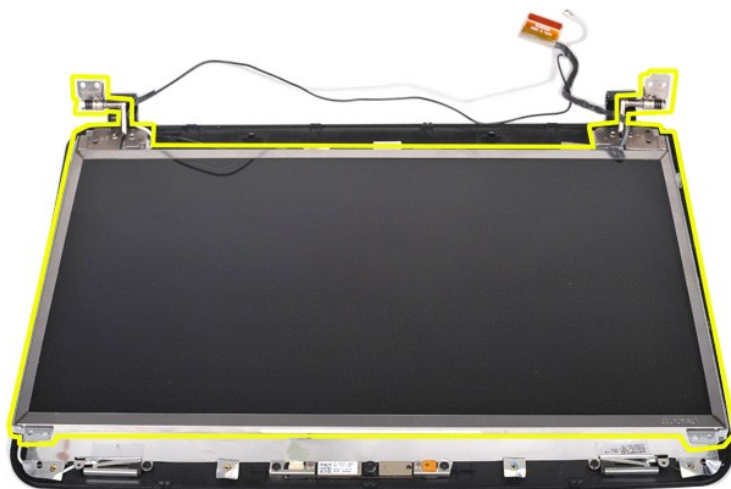


11. Odpojte kabel kamery na displeji.





12. Vyměte panel LED displeje ze sestavy displeje.



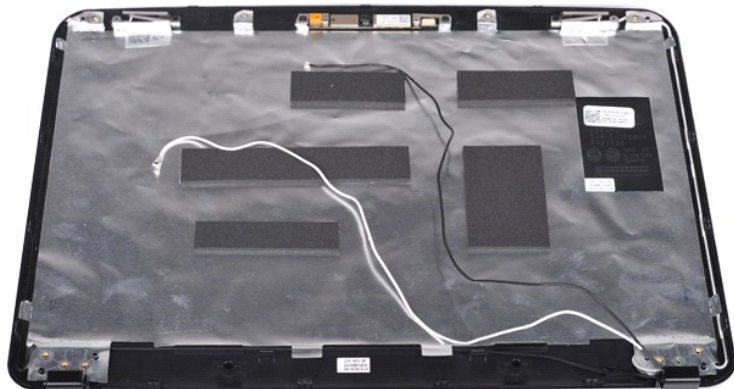
## Instalace panelu LED displeje

Chcete-li nainstalovat panel LED displeje, proveďte předchozí kroky v opačném pořadí.

## Vymutí kamery na displeji



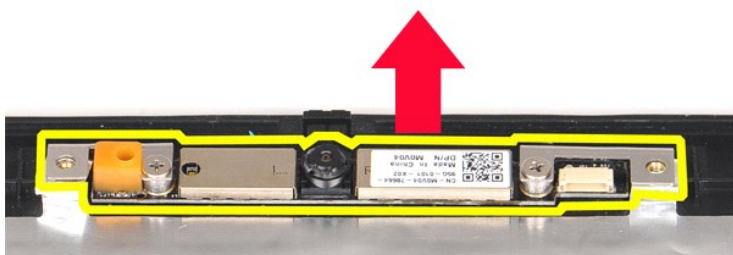
1. Postupujte podle pokynů v části [Před manipulací uvnitř počítače](#).
2. Vyměte [baterii](#).
3. Vyměte [přístupový panel](#).
4. Vyměte [pevný disk](#).
5. Vyměte [kartu WLAN](#).
6. Vyměte [kryt ovládacího panelu](#).
7. Vyměte [klávesnici](#).
8. Vyměte [sestavu displeje](#).
9. Vyměte [rámeček displeje](#).
10. Vyměte [panel LED displeje](#).



11. Vyšroubujte dva šrouby, které připevňují kameru k sestavě displeje.



12. Vyměňte kameru ze sestavy displeje.



13. Vyšroubujte dva šrouby upevňující kameru k držáku.



## Instalace kamery na displeji

Chcete-li kameru nasadit zpět do držáku a potom ji nainstalovat zpět do sestavy displeje, proveďte předchozí kroky v opačném pořadí.

## Vymutí kabelu měniče displeje



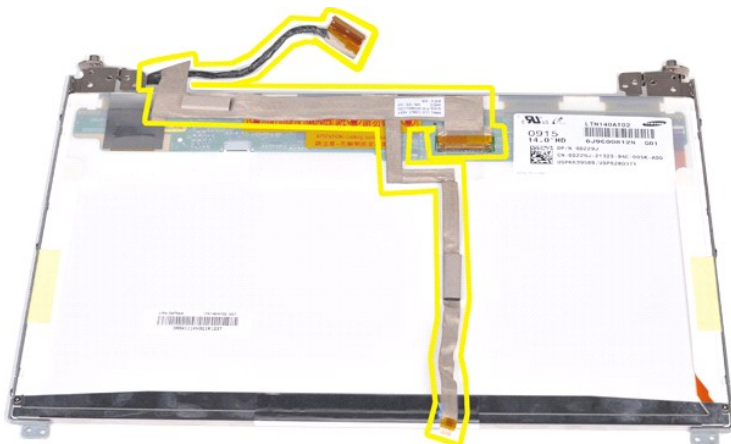
1. Postupujte podle pokynů v části [Před manipulací uvnitř počítače](#).
2. Vyměňte [baterii](#).
3. Vyměňte [přístupový panel](#).
4. Vyměňte [pevný disk](#).
5. Vyměňte [kartu WLAN](#).
6. Vyměňte [kryt ovládacího panelu](#).
7. Vyměňte [klávesnici](#).
8. Vyměňte [sestavu displeje](#).
9. Vyměňte [rámeček displeje](#).
10. Vyměňte [panel LED displeje](#).



11. Vyšroubujte dva šrouby, které připevňují kameru k panelu LED displeje.



12. Opatrně odpojte kabel měniče displeje od panelu LED displeje a vyjměte jej.



## Instalace kabelu měniče displeje

Chcete-li nainstalovat kabel měniče displeje, proveďte předchozí kroky v opačném pořadí.

[Zpět na stránku obsahu](#)

[Zpět na stránku obsahu](#)

## Základní deska

Servisní příručka počítače Dell™ Vostro™ 1014/1015

**VAROVÁNÍ:** Před manipulací uvnitř počítače si přečtěte bezpečnostní informace dodané s počítačem. Další informace o vhodných bezpečných postupech naleznete na domovské stránce Regulatory Compliance (Soulad s předpisy) na adrese [www.dell.com/regulatory\\_compliance](http://www.dell.com/regulatory_compliance).

• [Vostro 1014](#)

• [Vostro 1015](#)

### Vostro 1014

#### Vyjmutí základní desky

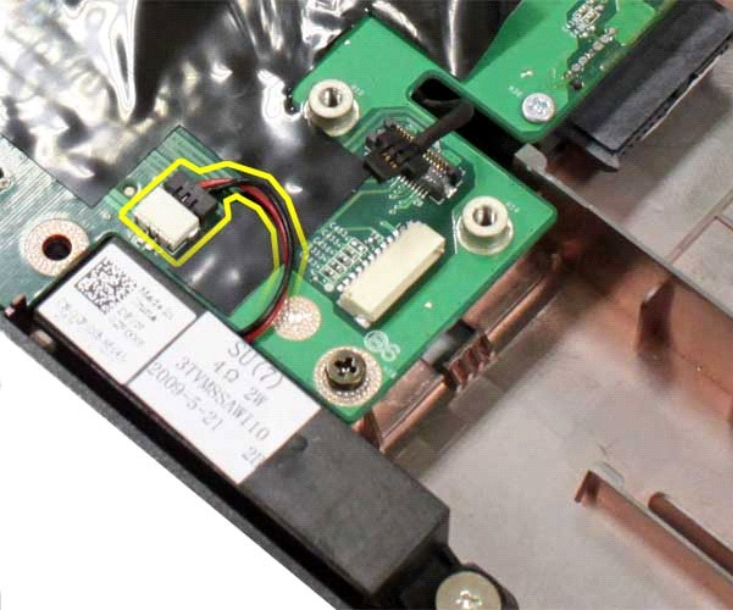


1. Postupujte podle pokynů v části [Před manipulací uvnitř počítače](#).
2. Vyjměte [kارتu ExpressCard](#).
3. Vyjměte [paměťovou kartinu](#).
4. Vyjměte [baterii](#).
5. Vyjměte [přístupový panel](#).
6. Vyjměte [pevný disk](#).
7. Vyjměte [paměťové moduly](#).
8. Vyjměte [kارتu WLAN](#).
9. Vyjměte [kryt ovládacího panelu](#).
10. Vyjměte [klávesnici](#).
11. Vyjměte [systém displeje](#).
12. Vyjměte [opěrku rukou](#).
13. Vyjměte [ventilátor procesoru](#).
14. Vyjměte [vstupně-výstupní desku](#).
15. Vyjměte [kارتu s bezdrátovou technologií Bluetooth](#).

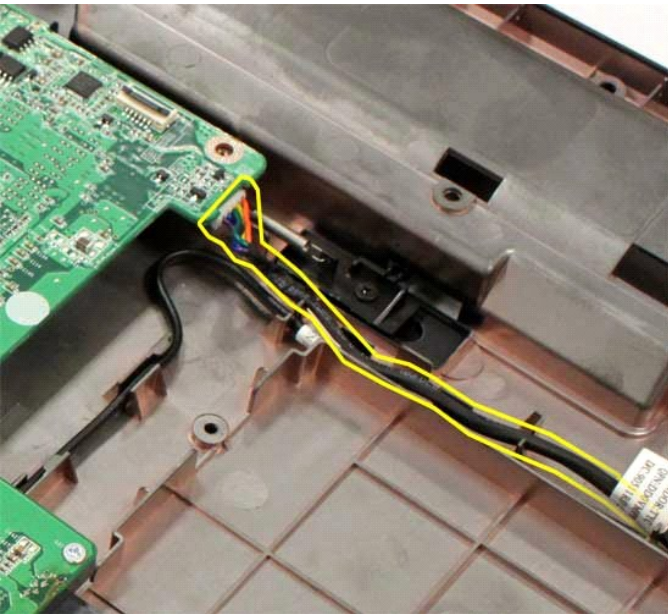


16. Odpojte kabely reproduktoru od základní desky.





17. Odpojte napájecí kabel od základní desky.

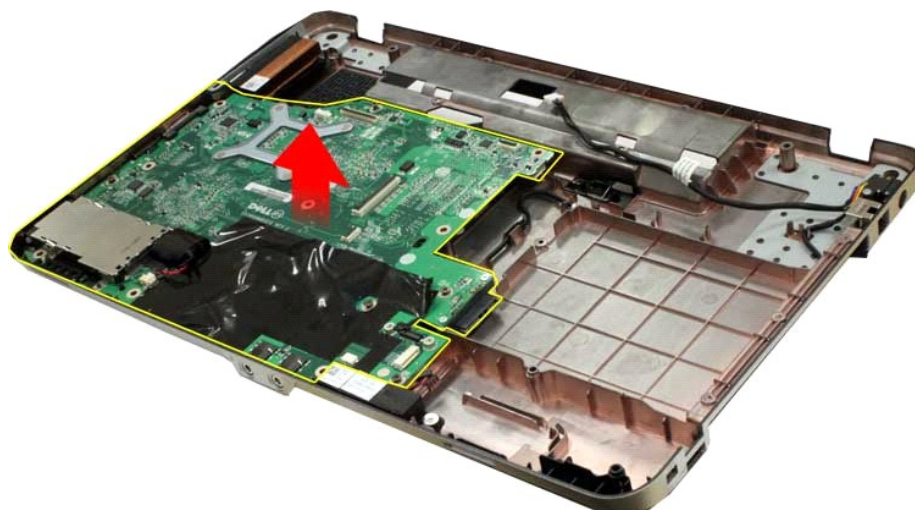


18. Vyšroubujte pět šroubů, které připevňují základní desku k šasi počítače.





19. Zvedněte základní desku nahoru a vyndejte ji z šasi počítače.



## Instalace základní desky

Chcete-li nainstalovat základní desku, proveďte předchozí kroky v opačném pořadí.

## Vostro 1015



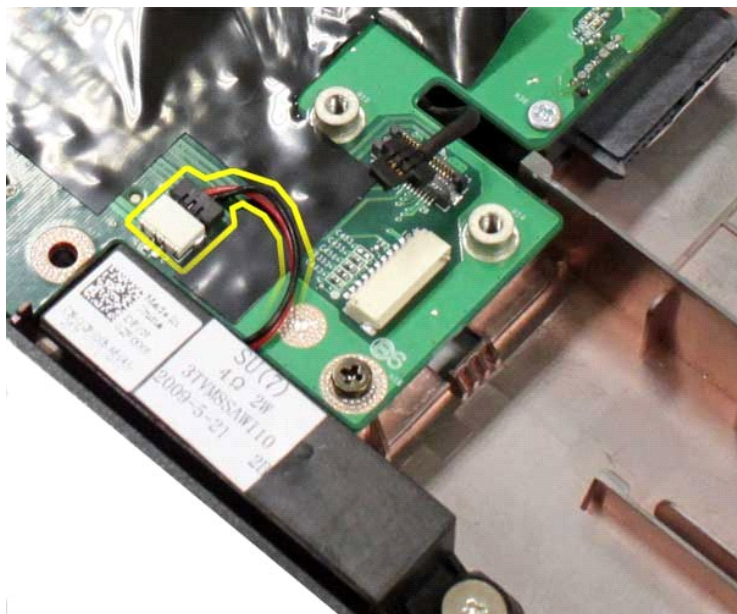
## Vyjmutí základní desky

1. Postupujte podle pokynů v části [Před manipulací uvnitř počítače](#).

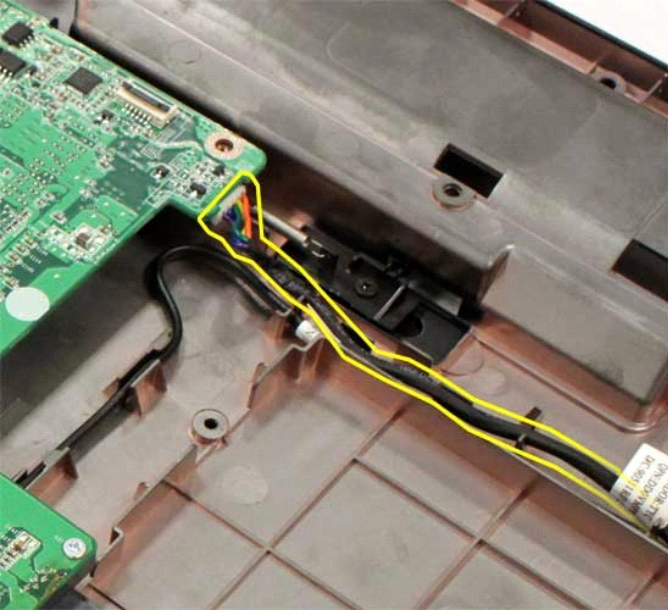
2. Vyměňte [karty ExpressCard](#).
3. Vyměňte [paměťovou kartu](#).
4. Vyměňte [baterii](#).
5. Vyměňte [přístupový panel](#).
6. Vyměňte [pevný disk](#).
7. Vyměňte [paměťové moduly](#).
8. Vyměňte [karty WLAN](#).
9. Vyměňte [kryt ovládacího panelu](#).
10. Vyměňte [klávesnici](#).
11. Vyměňte [sestavu displeje](#).
12. Vyměňte [opěrku rukou](#).
13. Vyměňte [ventilátor procesoru](#).
14. Vyměňte [vstupně-výstupní desku](#).
15. Vyměňte [karty s bezdrátovou technologií Bluetooth](#).



16. Odpojte kabely reproduktoru od základní desky.



17. Odpojte napájecí kabel od základní desky.



18. Vyšroubujte šest šroubů, které připevňují základní desku k šasi počítače.



19. Zvedněte základní desku nahoru a vyndejte ji z šasi počítače.





## Instalace základní desky

Chcete-li nainstalovat základní desku, proveďte předchozí kroky v opačném pořadí.

[Zpět na stránku obsahu](#)

[Zpět na stránku obsahu](#)

## Paměť

Servisní příručka počítače Dell™ Vostro™ 1014/1015

**VAROVÁNÍ:** Před manipulací uvnitř počítače si přečtěte bezpečnostní informace dodané s počítačem. Další informace o vhodných bezpečných postupech naleznete na domovské stránce Regulatory Compliance (Soulad s předpisy) na adrese [www.dell.com/regulatory\\_compliance](http://www.dell.com/regulatory_compliance).

### Vyjmutí paměťových modulů



1. Postupujte podle pokynů v části [Před manipulací uvnitř počítače](#).
2. Vyměňte [baterii](#).
3. Vyměňte [přístupový panel](#).



4. Prsty opatrně roztáhněte zajišťovací spony na každém konci prvního paměťového modulu tak, aby modul lehce vyskočil.



5. Vysuňte první paměťový modul ze soketu a vyndejte jej z počítače.





6. Opakováním kroků 4 a 5 vyjměte druhý paměťový modul.

## Instalace paměťového modulu

**⚠ UPOZORNĚNÍ:** Vkládejte paměťové moduly pod úhlem 45 stupňů, aby nedošlo k poškození konektoru.

Uzemněte se a nainstalujte paměťový modul:

1. Vyrovnajte vrub na konektoru paměťového modulu s výčnělkem ve slotu konektoru.
2. Zasuňte modul pevně do slotu pod úhlem 45 stupňů a otočte jím dolů, až zaklapne na místě. Pokud neucítíte zaklapnutí, vyjměte modul a nainstalujte jej znovu.
3. Nainstalujte [přístupový panel](#).
4. Nainstalujte [baterii](#).

[Zpět na stránku obsahu](#)

[Zpět na stránku obsahu](#)

## Paměťová karta

Servisní příručka počítače Dell™ Vostro™ 1014/1015

**VAROVÁNÍ:** Před manipulací uvnitř počítače si přečtěte bezpečnostní informace dodané s počítačem. Další informace o vhodných bezpečných postupech naleznete na domovské stránce Regulatory Compliance (Soulad s předpisy) na adrese [www.dell.com/regulatory\\_compliance](http://www.dell.com/regulatory_compliance).



### Vyjmutí paměťové karty

1. Postupujte podle pokynů v části [Před manipulací uvnitř počítače](#).



2. Zatlacením na paměťovou kartu ji uvolněte ze slotu v počítači.



3. Vysuňte paměťovou kartu z počítače.



## Instalace paměťové karty

Chcete-li nainstalovat paměťovou kartu, proveďte předchozí kroky v opačném pořadí.

[Zpět na stránku obsahu](#)

[Zpět na stránku obsahu](#)

## Optická jednotka

Servisní příručka počítače Dell™ Vostro™ 1014/1015

**VAROVÁNÍ:** Před manipulací uvnitř počítače si přečtěte bezpečnostní informace dodané s počítačem. Další informace o vhodných bezpečných postupech naleznete na domovské stránce Regulatory Compliance (Soulad s předpisy) na adrese [www.dell.com/regulatory\\_compliance](http://www.dell.com/regulatory_compliance).



## Vyjmutí optické jednotky

1. Postupujte podle pokynů v části [Před manipulací uvnitř počítače](#).
2. Vyjměte [baterii](#).
3. Vyšroubujte šroub, který připevňuje optickou jednotku k počítači.



4. Vyjměte optickou jednotku z počítače.



## Instalace optické jednotky

Chcete-li nainstalovat optickou jednotku, proveďte předchozí kroky v opačném pořadí.

[Zpět na stránku obsahu](#)



[Zpět na stránku obsahu](#)

## Opěrka rukou

Servisní příručka počítače Dell™ Vostro™ 1014/1015

**VAROVÁNÍ:** Před manipulací uvnitř počítače si přečtěte bezpečnostní informace dodané s počítačem. Další informace o vhodných bezpečných postupech naleznete na domovské stránce Regulatory Compliance (Soulad s předpisy) na adrese [www.dell.com/regulatory\\_compliance](http://www.dell.com/regulatory_compliance).

• [Vostro 1014](#)

• [Vostro 1015](#)

### Vostro 1014



### Vyjmutí opěrky rukou

1. Postupujte podle pokynů v části [Před manipulací uvnitř počítače](#).
2. Vyjměte [baterii](#).
3. Vyjměte [optickou jednotku](#).
4. Vyjměte [přístupový panel](#).
5. Vyjměte [pevný disk](#).
6. Vyjměte [karty WLAN](#).
7. Vyjměte [kryt ovládacího panelu](#).
8. Vyjměte [klávesnici](#).
9. Vyjměte [systém displeje](#).



10. Vyšroubujte šrouby, které přichycují opěrku rukou k dolní části počítače.



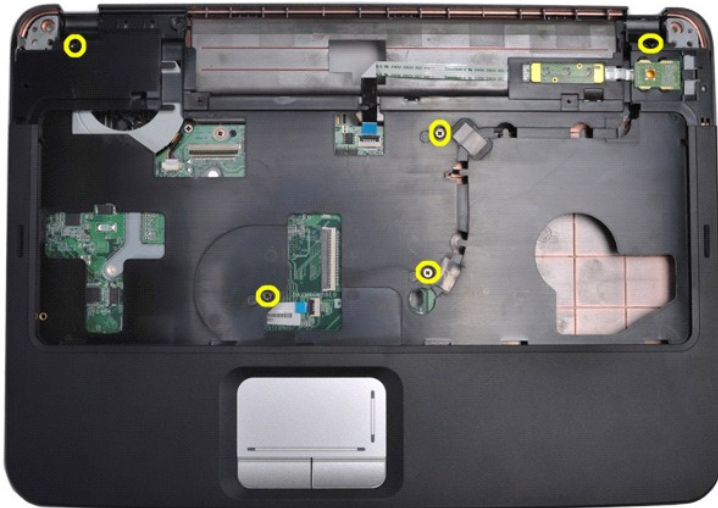
11. Vyšroubujte šrouby, které přichycují opěrku rukou k počítači v pozici pro média.



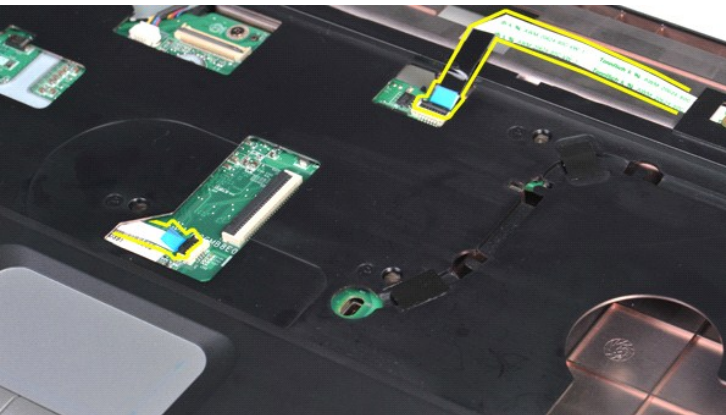
12. Obráťte počítač.



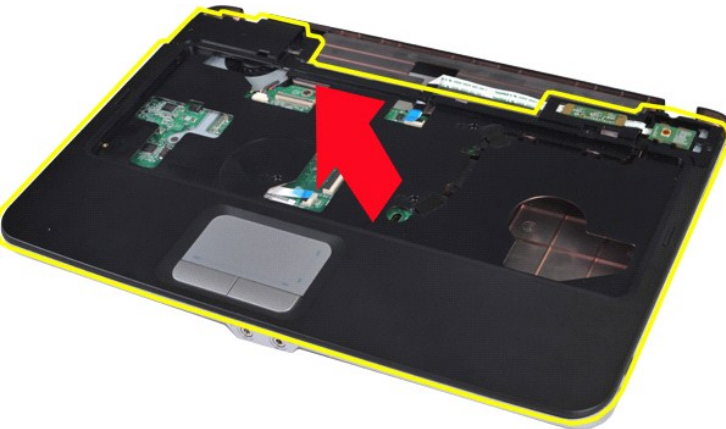
13. Vyšroubujte šrouby, které přichycují opěrku rukou k počítači.



14. Odpojte kabely ovládacího panelu a opěrky rukou od základní desky.



15. Zvedněte opěrku rukou ze základny počítače.



## Instalace opěrky rukou

Chcete-li nainstalovat opěrku rukou, proveďte předchozí kroky v opačném pořadí.

---

## Vostro 1015



### Vyjmutí opěrky rukou

1. Postupujte podle pokynů v části [Před manipulací uvnitř počítače](#).
2. Vyměňte [baterii](#).
3. Vyměňte [optickou jednotku](#).
4. Vyměňte [přístupový panel](#).
5. Vyměňte [pevný disk](#).
6. Vyměňte [karty WLAN](#).
7. Vyměňte [kryt ovládacího panelu](#).
8. Vyměňte [klávesnici](#).
9. Vyměňte [soustavu displeje](#).



10. Vyšroubujte šrouby, které přichycují opěrku rukou k dolní části počítače.





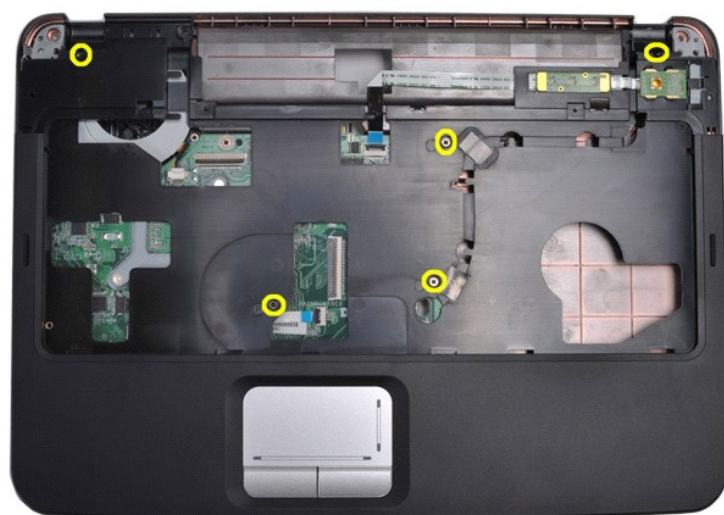
11. Vyšroubujte šrouby, které přichycují opěrku rukou k počítači v pozici pro média.



12. Obráťte počítač.

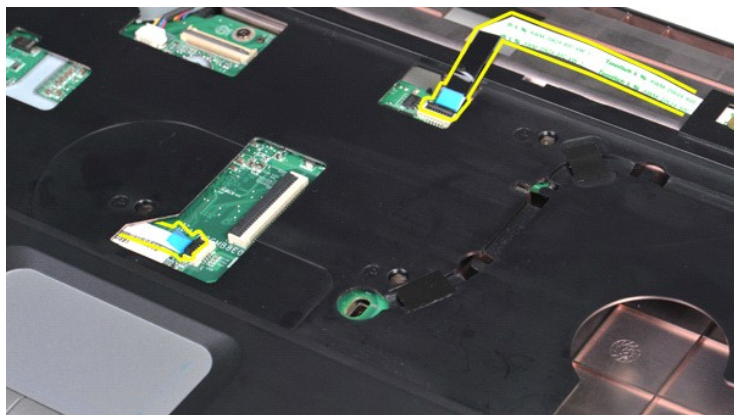


13. Vyšroubujte šrouby, které přichycují opěrku rukou k počítači.

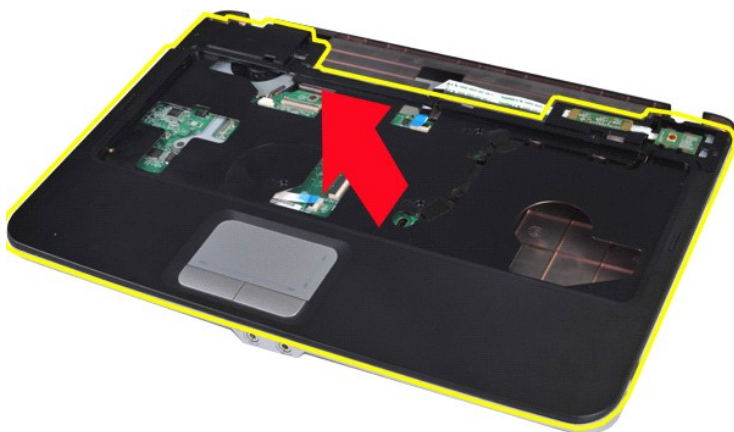


14. Odpojte kabely ovládacího panelu a opěrky rukou od základní desky.





15. Zvedněte opěrku rukou ze základny počítače.



## Instalace opěrky rukou

Chcete-li nainstalovat opěrku rukou, proveďte předchozí kroky v opačném pořadí.

[Zpět na stránku obsahu](#)

[Zpět na stránku obsahu](#)

## Modul procesoru

Servisní příručka počítače Dell™ Vostro™ 1014/1015

**VAROVÁNÍ:** Před manipulací uvnitř počítače si přečtěte bezpečnostní informace dodané s počítačem. Další informace o vhodných bezpečných postupech naleznete na domovské stránce Regulatory Compliance (Soulad s předpisy) na adrese [www.dell.com/regulatory\\_compliance](http://www.dell.com/regulatory_compliance).

### Vyjmutí modulu procesoru



1. Postupujte podle pokynů v části [Před manipulací uvnitř počítače](#).
2. Vyjměte [kارتu ExpressCard](#).
3. Vyjměte [paměťovou kartinu](#) (pokud je vložena).
4. Vyjměte [baterii](#).
5. Vyjměte [přístupový panel](#).
6. Vyjměte [pevný disk](#).
7. Vyjměte [paměťové moduly](#).
8. Vyjměte [kارتu WLAN](#).
9. Vyjměte [kryt ovládacího panelu](#).
10. Vyjměte [klávesnici](#).
11. Vyjměte [sestavu displeje](#).
12. Vyjměte [opěrku rukou](#).
13. Vyjměte [ventilátor procesoru](#).
14. Vyjměte [vstupně-výstupní desku](#).
15. Vyjměte [kارتu s bezdrátovou technologií Bluetooth](#).
16. Vyjměte [základní desku](#).
17. Vyjměte [chladič](#).
18. Odložte šasi počítače bokem a položte základní desku na čistý a suchý povrch.



19. Pomocí malého plochého šroubováku otáčejte vačkovým šroubem patice ZIF proti směru hodinových ručiček, dokud se šroub nezarazí.



20. Demontujte modul procesoru ze základní desky.



## Instalace modulu procesoru

Chcete-li nainstalovat modul procesoru, proveďte předchozí kroky v opačném pořadí.

[Zpět na stránku obsahu](#)

[Zpět na stránku obsahu](#)

## Reproduktor

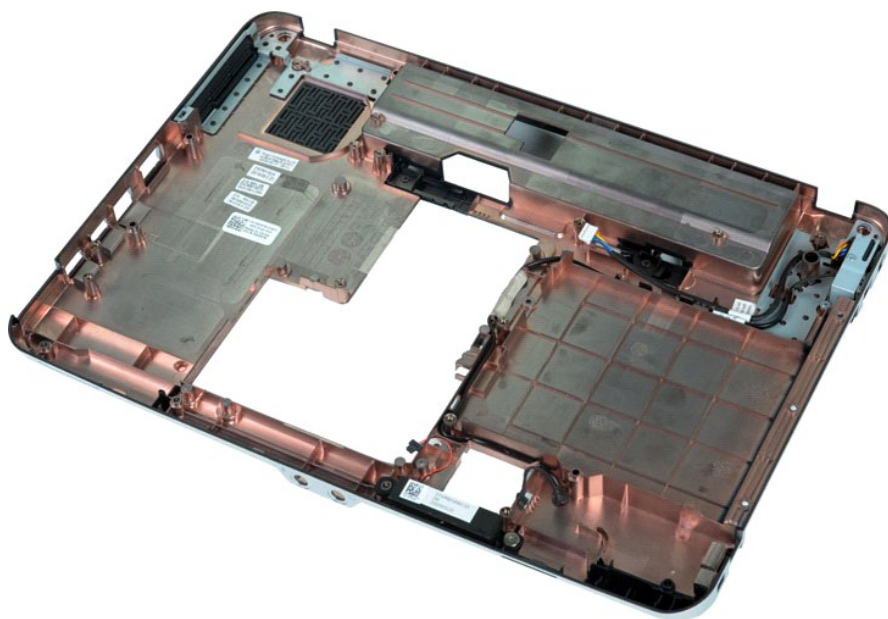
Servisní příručka počítače Dell™ Vostro™ 1014/1015

**VAROVÁNÍ:** Před manipulací uvnitř počítače si přečtěte bezpečnostní informace dodané s počítačem. Další informace o vhodných bezpečných postupech naleznete na domovské stránce Regulatory Compliance (Soulad s předpisy) na adrese [www.dell.com/regulatory\\_compliance](http://www.dell.com/regulatory_compliance).

### Vyjmutí reproduktoru

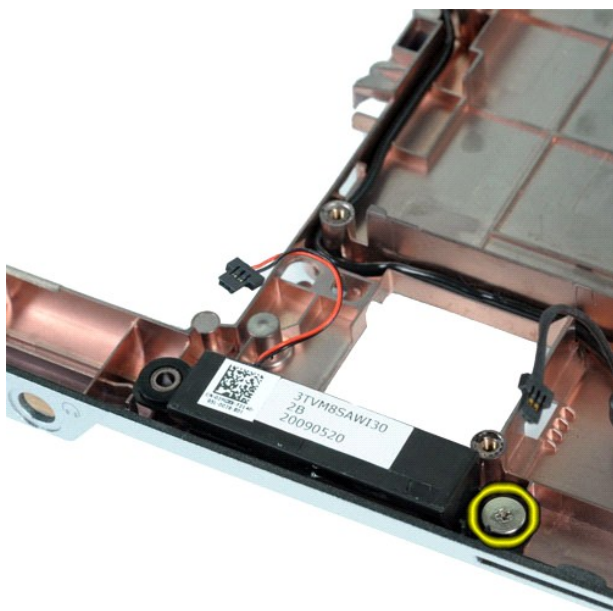


1. Postupujte podle pokynů v části [Před manipulací uvnitř počítače](#).
2. Vyjměte [kارتu ExpressCard](#) (pokud je nainstalována).
3. Vyjměte [paměťovou kارتu](#) (pokud je vložena).
4. Vyjměte [baterii](#).
5. Vyjměte [přístupový panel](#).
6. Vyjměte [pevný disk](#).
7. Vyjměte [paměťové moduly](#).
8. Vyjměte [kارتu WLAN](#).
9. Vyjměte [kryt ovládacího panelu](#).
10. Vyjměte [klávesnici](#).
11. Vyjměte [systavu displeje](#).
12. Vyjměte [opěrku rukou](#).
13. Vyjměte [ventilátor procesoru](#).
14. Vyjměte [vstupně-výstupní desku](#).
15. Vyjměte [kارتu s bezdrátovou technologií Bluetooth®](#).
16. Vyjměte [základní desku](#).

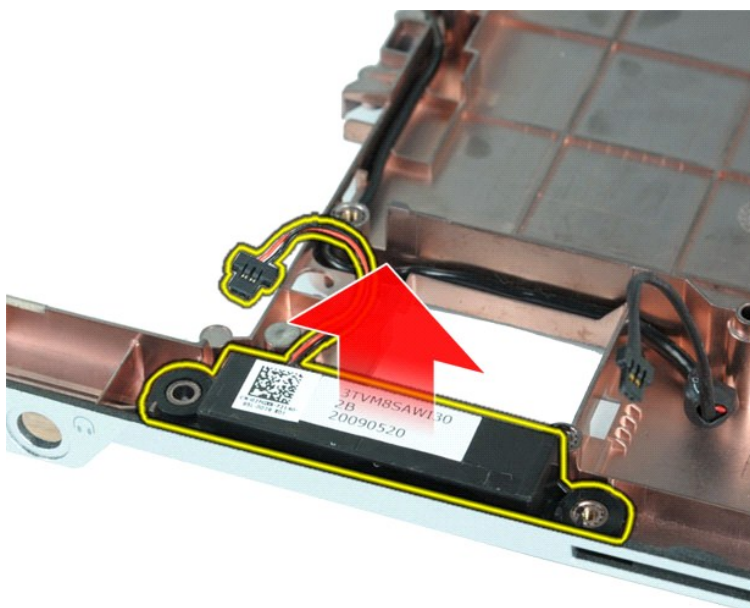


17. Demontujte šroub, který připevňuje reproduktor k šasi počítače.





18. Vyměňte reproduktor z počítače.



## Instalace reproduktoru

Chcete-li nainstalovat reproduktor, proveďte předchozí kroky v opačném pořadí.

[Zpět na stránku obsahu](#)



[Zpět na stránku obsahu](#)

## Bezdrátová síťová karta (WLAN)

Servisní příručka počítače Dell™ Vostro™ 1014/1015

**VAROVÁNÍ:** Před manipulací uvnitř počítače si přečtěte bezpečnostní informace dodané s počítačem. Další informace o vhodných bezpečných postupech naleznete na domovské stránce Regulatory Compliance (Soulad s předpisy) na adrese [www.dell.com/regulatory\\_compliance](http://www.dell.com/regulatory_compliance).

### Vyjmutí karty WLAN



1. Postupujte podle pokynů v části [Před manipulací uvnitř počítače](#).
2. Vyjměte [baterii](#).
3. Vyjměte [přístupový panel](#).
4. Vyjměte [pevný disk](#).



5. Odpojte anténní kabely od karty WLAN.



6. Vyšroubujte šroub, který připevňuje kartu WLAN k počítači.



7. Vysuňte kartu WLAN ven z konektoru na základní desce pod úhlem 45 stupňů.



## Instalace karty WLAN

Kartu WLAN můžete nainstalovat provedením výše uvedených kroků v opačném pořadí.

[Zpět na stránku obsahu](#)

[Zpět na stránku obsahu](#)

## Nastavení systému

Servisní příručka počítače Dell™ Vostro™ 1014/1015

- [Spouštěcí nabídka](#)
- [Navigační klávesové zkratky](#)
- [Spuštění programu nastavení systému](#)
- [Možnosti nabídek nastavení systému](#)

### Spouštěcí nabídka

Spouštěcí nabídka umožňuje jednorázově nastavit pořadí spouštění, aniž by bylo nutné spustit program nastavení systému.

1. Zapněte (nebo restartujte) počítač.
2. Ihned po zobrazení loga Dell™ stiskněte klávesu <F12>. Zobrazí se následující možnosti:

Internal hard drive (Interní pevný disk)  
CD/DVD/CD-RW Drive (Jednotka CD/DVD/CD-RW)  
Onboard NIC (Integrovaná síťová karta)  
BIOS Setup (Nastavení systému BIOS)  
Diagnostics (Diagnostika)

3. Vyberte zařízení, ze kterého chcete počítač spustit, a stiskněte klávesu <Enter>.

Počítač spustí systém z vybraného zařízení. Při následujícím restartování počítače je obnoveno předchozí pořadí spouštěcích zařízení.

### Navigační klávesové zkratky

Následující klávesové zkratky použijte pro navigaci v obrazovkách nastavení systému.

Navigační klávesové zkratky	
Akce	Klávesová zkratka
Rozbalit a sbalit pole	<Enter>, klávesy se šipkami doleva a doprava nebo +/-
Rozbalit a sbalit všechna pole	< >
Ukončit systém BIOS	<Esc> – Zobrazí možnosti Remain in Setup (Zůstat v programu nastavení), Save/Exit (Uložit/Konec) a Discard/Exit (Zrušit/Konec).
Změnit nastavení	Klávesa se šipkou doleva nebo doprava
Vybrat pole pro změnu	<Enter>
Zrušit úpravy	<Esc>
Resetovat výchozí nastavení	<Alt><F> nebo položka nabídky Load Defaults (Načíst výchozí nastavení)


### Spuštění programu nastavení systému

Program nastavení systému můžete spustit jedním z následujících způsobů:

1. Pomocí spouštěcí nabídky
1. Stisknutím klávesy <F2>

### Spouštěcí nabídka

1. Zapněte (nebo restartujte) počítač.
2. Ihned po zobrazení loga Dell™ stiskněte klávesu <F12>.
3. Zvýrazněte možnost spuštění programu nastavení systému a stiskněte klávesu <Enter>.

 **POZNÁMKA:** Změny ve spouštěcí nabídce nevedou k provedení změn v pořadí spouštěcích zařízení, jak je uloženo v programu nastavení systému.

### Klávesa <F2>

1. Zapněte (nebo restartujte) počítač.
2. Ihned po zobrazení loga Dell stiskněte klávesu <F2>.

Pokud se vám po zobrazení loga Dell nepodaří spustit program nastavení systému pomocí klávesy <F2>, počkejte, dokud se nezobrazí plocha systému Windows. Potom restartujte počítač a stiskněte klávesu <F2> po prvním zablikání indikátorů na klávesnici.

### Možnosti nabídek nastavení systému

Následující tabulky popisují možnosti nabídek programu nastavení systému.

General (Obecné)	
Možnost	Popis

System Information (Informace o systému)	<p>V této části najdete seznam primárních funkcí hardwaru vašeho počítače. V této části nejsou žádné konfigurovatelné položky.</p> <ul style="list-style-type: none"> <li>1 <b>System Information (Informace o systému)</b> <ul style="list-style-type: none"> <li>o BIOS Version (Verze systému BIOS)</li> <li>o Service Tag (Servisní štítek)</li> <li>o Asset Tag (Inventurní štítek)</li> <li>o Ownership Tag (Vlastnický štítek)</li> </ul> </li> <li>1 <b>Memory Information (Informace o paměti)</b> <ul style="list-style-type: none"> <li>o Memory Installed (Nainstalovaná paměť)</li> <li>o Memory Available (Dostupná paměť)</li> <li>o Memory Speed (Rychlost paměti)</li> <li>o Memory Channel Mode (Režim kanálů paměti)</li> <li>o Memory Technology (Technologie paměti)</li> <li>o DIMM A Size (Velikost modulu DIMM A)</li> <li>o DIMM B Size (Velikost modulu DIMM B)</li> </ul> </li> <li>1 <b>Processor Information (Informace o procesoru)</b> <ul style="list-style-type: none"> <li>o Processor Type (Typ procesoru)</li> <li>o Core Count (Počet jader)</li> <li>o Processor ID (ID procesoru)</li> <li>o Current Clock Speed (Aktuální taktovací frekvence)</li> <li>o Minimum Clock Speed (Minimální taktovací frekvence)</li> <li>o Maximum Clock Speed (Maximální taktovací frekvence)</li> </ul> </li> <li>1 <b>Device Information (Informace o zařízeních)</b> <ul style="list-style-type: none"> <li>o Primary Hard Drive (Primární pevný disk)</li> <li>o Fixed Bay Device (Zařízení v pevné pozici)</li>   <li>o Video Controller (Grafická karta)</li> <li>o Video BIOS Version (Verze systému BIOS grafické karty)</li> <li>o Video Memory (Grafická paměť)</li> <li>o Panel Type (Typ panelu)</li> <li>o Native Resolution (Nativní rozlišení)</li>   <li>o Audio Controller (Zvuková karta)</li> <li>o Modem Controller (Řadič modemu)</li> <li>o Wi-Fi Device (Zařízení Wi-Fi)</li> <li>o Bluetooth® Device (Zařízení Bluetooth®)</li> </ul> </li> </ul>
Battery Information (Informace o baterii)	Označuje stav primární baterie. Dále zobrazuje typ adaptéru střídavého proudu, který je připojený k počítači.
Boot Sequence (Spouštěcí sekvence)	<p>Počítač se pokouší o spuštění podle sekvence zařízení, která jsou uvedena v seznamu:</p> <ul style="list-style-type: none"> <li>1 Diskette drive (Disketová jednotka)</li> <li>1 USB Storage Device (Paměťové zařízení USB)</li> <li>1 CD/DVD/CD-RW Drive (Jednotka CD/DVD/CD-RW)</li> <li>1 Internal hard drive (Interní pevný disk)</li> <li>1 Cardbus NIC (Síťová karta Cardbus)</li> <li>1 Onboard NIC (Integrovaná síťová karta)</li> </ul> <p>Seznam určuje pořadí, ve kterém systém BIOS hledá zařízení při hledání operačního systému ke spuštění.</p> <p>Chcete-li pořadí spuštění změnit, vyberte požadované zařízení a změňte jeho pořadí pomocí kláves se šipkami nahoru/dolů nebo pomocí kláves PgUp/PgDn.</p> <p>Chcete-li některé zařízení ze spouštěcího seznamu odebrat, zrušte zaškrtnutí příslušného políčka.</p>
Date/Time (Datum/čas)	Zobrazuje aktuální nastavení data a času.

<b>System Configuration (Konfigurace systému)</b>	
Možnost	Popis
<b>POZNÁMKA:</b>	Skupina System Configuration (Konfigurace systému) obsahuje položky a nastavení související s integrovanými systémovými zařízeními. (V závislosti na počítači a nainstalovaných zařízeních se položky uvedené v této části mohou, ale nemusí zobrazit.)
Integrated NIC (Integrovaná síťová karta)	<p>Povoluje nebo zakazuje integrovaný řadič místní sítě (LAN).</p> <p>Výchozí nastavení: <b>Enabled w/PXE</b> (Povolena s prostředím PXE)</p>
SATA Operation (Operační režim SATA)	<p>Tato položka slouží ke konfiguraci operačního režimu řadiče interního pevného disku SATA. Možnosti nastavení jsou <b>Disabled</b> (Zakázáno), <b>ATA</b> a <b>AHCI</b>.</p> <p>Výchozí nastavení: <b>AHCI</b></p>
Miscellaneous Devices (Různá zařízení)	<p>Následující zařízení můžete povolit nebo zakázat pomocí zaškrtnutých políček:</p> <ul style="list-style-type: none"> <li>1 Internal Modem (Interní modem)</li> <li>1 Microphone (Mikrofon)</li> <li>1 Camera (Kamera)</li> <li>1 Media Card, PC Card and 1394 (Paměťová karta, karta PC Card a 1394)</li> <li>1 External USB Port (Externí port USB)</li> <li>1 ExpressCard (Karta ExpressCard)</li> </ul> <p>Výchozí nastavení: <b>Vše povoleno</b></p>

<b>Video</b>	
Možnost	Popis
LCD Brightness (Jas LCD displeje)	Tato položka ve formě posuvníků u možností On Battery (Při napájení baterií) a On AC (Při napájení střídavým proudem) slouží k nastavení jasu panelu, když je vypnutý snímač okolního světla.

Security (Zabezpečení)	
Možnost	Popis
Admin Password (Heslo správce)	<p>Toto pole umožňuje nastavit, změnit nebo odstranit heslo správce. Je-li nastaveno heslo správce, je zapnuto několik funkcí zabezpečení, mezi něž patří:</p> <ul style="list-style-type: none"> <li>1 omezení změn nastavení systému,</li> <li>1 omezení spouštěcích zařízení uvedených ve spouštěcí nabídce aktivované klávesou &lt;F12&gt; na zařízení uvedená v poli <b>Boot Sequence</b> (Spouštěcí sekvence),</li> <li>1 zákaz změn vlastnického a inventurního štítku,</li> <li>1 náhrada systémového hesla v případě, že systém požádá o zadání hesla během zapínání.</li> </ul> <p>Úspěšná změna hesla se projeví okamžitě.</p> <p>Jestliže heslo správce odstraníte, bude odstraněno také systémové heslo. Pomocí hesla správce lze také odstranit heslo k pevnému disku. Proto není možné nastavit heslo správce, pokud je již nastaveno systémové heslo nebo heslo k pevnému disku. Má-li se heslo správce používat společně se systémovým heslem nebo heslem k pevnému disku, musí být nastaveno jako první.</p>
System Password (Systémové heslo)	Toto pole umožňuje nastavit, změnit nebo odstranit systémové heslo.
Internal hard drive PW (Heslo k internímu pevnému disku)	Pomocí tohoto pole můžete nastavit, změnit nebo odstranit heslo k internímu systémovému pevnému disku. Úspěšná změna hesla se projeví okamžitě a vyžaduje restart počítače. Heslo k pevnému disku je přenosné spolu s pevným diskem, takže pevný disk jím bude chráněn i v případě instalace do jiného systému.
Password Bypass (Obejit heslo)	<p>Tato položka umožňuje obejit výzvy k zadání systémového hesla a hesla k internímu pevnému disku během restartování systému nebo při obnovení z úsporného režimu. Možnosti nastavení jsou <b>Disabled</b> (Zakázáno), <b>Reboot Bypass</b> (Obejit při restartování) a <b>Resume Bypass</b> (Obejit při obnovení) a <b>Reboot &amp; Resume Bypass</b> (Obejit při restartování a obnovení).</p> <p>Při zapínání z vypnutého stavu (tzv. „studený start“) bude systém vyžadovat systémové heslo a heslo k internímu pevnému disku vždy.</p> <p>Výchozí nastavení: <b>Disabled</b> (Zakázáno)</p>
Password Change (Změna hesla)	<p>Pomocí této položky můžete určit, zda jsou povoleny změny systémového hesla a hesla k internímu pevnému disku, když je nastavené heslo správce. Změny můžete povolit nebo zakázat pomocí zaškrtnutí políčka.</p> <p>Výchozí nastavení: <b>Allow Non-Admin Password Changes</b> (Povolit změny hesel kromě hesla správce)</p>
Computrace®	<p>Toto pole umožňuje povolit nebo zakázat rozhraní modulu BIOS volitelného softwaru Computrace. Možnosti nastavení jsou <b>Deactivate</b> (Deaktivovat), <b>Disable</b> (Zakázat) a <b>Activate</b> (Aktivovat).</p> <p>Možnosti <b>Activate</b> (Aktivovat) a <b>Disable</b> (Zakázat) tuto funkci aktivují nebo zakáží trvale a nebudou povoleny žádné další změny nastavení.</p>

Performance (Výkon)	
Možnost	Popis
Multi Core Support (Podpora více jader)	<p>Pomocí zaškrtnutí políčka můžete povolit nebo zakázat podporu vícejádrových procesorů.</p> <p>Výchozí nastavení: Políčko <b>Enabled Multi Core Support</b> (Povolit podporu více jader) je zaškrtnuto.</p>
Hard drive Acoustic Mode (Akustický režim pevného disku)	<p>Pomocí této možnosti můžete podle osobních preferencí optimalizovat výkon pevného disku a akustickou hladinu zvuku. Možnosti nastavení jsou <b>Bypass</b> (Obejit), <b>Quiet</b> (Tichý) a <b>Performance</b> (Výkon).</p> <p>Výchozí nastavení: <b>Bypass</b> (Obejit)</p>

Power Management (Řízení spotřeby)	
Možnost	Popis
USB Wake Support (Podpora probuzení přes USB)	<p>Pomocí zaškrtnutí políčka můžete povolit nebo zakázat možnost zapnout systém z úsporného režimu pomocí zařízení USB.</p> <p>Tato funkce je aktivní, pouze je-li připojen adaptér pro napájení střídavým proudem. Jestliže během úsporného režimu odeberete adaptér pro napájení střídavým proudem, systém BIOS odpojí napájení všech portů USB v zájmu úspory energie baterie.</p>
Wake on LAN (Funkce Wake on LAN)	<p>Toto pole umožňuje zapnutí počítače z vypnutého stavu pomocí speciálního signálu místní sítě LAN nebo ze stavu hibernace pomocí speciálního signálu bezdrátového místní sítě LAN. Probuzení počítače z úsporného režimu nebude tímto nastavením ovlivněno a je potřeba ho povolit v operačním systému.</p> <ul style="list-style-type: none"> <li>1 <b>Disabled</b> (Zakázáno) – Nepovolí zapnutí systému při přijetí signálu k probuzení ze sítě LAN nebo bezdrátové sítě LAN.</li> <li>1 <b>LAN Only</b> (Pouze LAN) – Povolí zapnutí systému pomocí speciálních signálů sítě LAN.</li> </ul> <p>Výchozí nastavení: <b>Disabled</b> (Zakázáno)</p>

Post Behavior (Režim testu POST)	
Možnost	Popis
Adapter Warnings (Varování adaptéru)	<p>Pomocí zaškrtnutí políčka můžete povolit nebo zakázat varovné zprávy systému BIOS při použití určitých napájecích adaptérů. Systém BIOS zobrazí tyto zprávy, pokud se pokusíte použít napájecí adaptér s nedostatečnou kapacitou pro konfiguraci vašeho systému.</p> <p>Výchozí nastavení: <b>Enabled</b> (Povoleno)</p>
Keypad (Embedded) (Numerická klávesnice (vestavěná))	<p>Pomocí této možnosti můžete zvolit jeden ze dvou postupů, jak povolit numerickou klávesnici, která je vestavěná do interní klávesnice.</p> <ul style="list-style-type: none"> <li>1 <b>Fn Key Only</b> (Pouze klávesa Fn) – Numerická klávesnice je aktivní, pouze když stisknete a podržíte klávesu &lt;Fn&gt;.</li> <li>1 <b>By Num Lk</b> (Pomocí funkce Num Lk) – Numerická klávesnice je aktivní, když (1) svítí indikátor Num Lock a (2) není připojena žádná externí klávesnice. Poznámka: Systém nemusí zaznamenat odpojení externí klávesnice okamžitě.</li> </ul> <p>Když je spuštěn program nastavení systému, nemá toto pole žádný vliv – tento program funguje v režimu Fn Key Only (Pouze klávesa Fn).</p>



	Výchozí nastavení: <b>Fn Key Only</b> (Pouze klávesa Fn)
<b>NumLock LED (Indikátor NumLock)</b>	Pomocí zaškrtnutí políčka můžete povolit nebo zakázat rozsvícení indikátoru Num Lock při spuštění systému. Výchozí nastavení: <b>Enabled</b> (Povoleno)
<b>USB Emulation (Emulace USB)</b>	Tato možnost určuje, jak systém BIOS pracuje se zařízeními USB, pokud není k dispozici operační systém, který je podporuje. Emulace USB je během testu POST vždy povolena. Funkci můžete povolit nebo zakázat pomocí zaškrtnutí políčka. Výchozí nastavení: <b>Enabled</b> (Povoleno)
<b>Fn Key Emulation (Emulace klávesy Fn)</b>	Toto pole umožňuje používat klávesu <Scroll Lock> na externí klávesnici PS/2 stejným způsobem jako klávesu <Fn> na interní klávesnici počítače. Funkci můžete povolit nebo zakázat pomocí zaškrtnutí políčka. Klávesnice USB nemohou emulovat klávesu <Fn>, pokud je spuštěn operační systém s rozhraním ACPI, například Microsoft® Windows® XP. Klávesnice USB mohou emulovat klávesu <Fn> pouze v režimu bez rozhraní ACPI (například při spuštění systému DOS). Výchozí nastavení: <b>Enabled</b> (Povoleno)
<b>Fast Boot (Rychlé spuštění)</b>	Toto pole umožňuje zrychlit proces spuštění tak, že budou vynechány některé kroky kontroly kompatibility. <ul style="list-style-type: none"> <li>1 <b>Minimal</b> (Minimální) – Použije rychlé spuštění, pokud nedošlo k aktualizaci systému BIOS, změně paměti nebo nedokončení předchozího testu POST.</li> <li>1 <b>Thorough</b> (Důkladné) – Nevynechá žádné kroky v procesu spuštění.</li> <li>1 <b>Auto</b> (Automaticky) – Umožňuje operačnímu systému řídit toto nastavení (funguje pouze v případě, že operační systém podporuje příznak jednoduchého spuštění).</li> </ul> Výchozí nastavení: <b>Minimal</b> (Minimální)

<b>Wireless (Bezdrátové připojení)</b>	
Možnost	Popis
<b>Wireless Devices (Bezdrátová zařízení)</b>	Pomocí zaškrtnutí políček můžete povolit nebo zakázat dostupná bezdrátová zařízení. Dostupné možnosti jsou <b>Internal WLAN</b> (Interní WLAN) a <b>Internal Bluetooth</b> (Interní Bluetooth). Výchozí nastavení: <b>Enabled</b> (Povoleno)

<b>Maintenance (Údržba)</b>	
Možnost	Popis
<b>Service Tag (Servisní štítek)</b>	Toto pole zobrazuje servisní štítek systému. Jestliže ještě není servisní štítek z nějakého důvodu nastaven, můžete použít toto pole k jeho nastavení. Jestliže pro tento systém nebyl nastaven servisní štítek, počítač automaticky vyvolá tuto obrazovku při vstupu uživatele do systému BIOS. Budete vyzváni k zadání servisního štítku.
<b>Asset Tag (Inventární štítek)</b>	Pomocí tohoto pole můžete vytvořit inventární štítek. Pole lze aktualizovat pouze v případě, že inventární štítek ještě není nastaven.

[Zpět na stránku obsahu](#)

[Zpět na stránku obsahu](#)

## Diagnostika

Servisní příručka počítače Dell™ Vostro™ 1014/1015

- [Indikátory stavu zařízení](#)
- [Indikátory stavu baterie](#)
- [Nabití a stav baterie](#)
- [Indikátory stavu klávesnice](#)
- [Chybové kódy indikátorů LED](#)

### Indikátory stavu zařízení



Rozsvítí se po zapnutí počítače, bliká, pokud je počítač v režimu řízení spotřeby.



Rozsvítí se, když počítač čte nebo zapisuje data.



Svítlí stále nebo bliká podle stavu nabití baterie.



Svítlí, když je povolena bezdrátová síť.



Svítlí, když je povolena karta s bezdrátovou technologií Bluetooth®. Chcete-li vypnout pouze funkci bezdrátové technologie Bluetooth, klikněte pravým tlačítkem myši na ikonu v oznamovací oblasti a pak na položku **Zakázat komunikaci Bluetooth**.

### Indikátory stavu baterie

Pokud je počítač připojen k elektrické zásuvce, svítí indikátor stavu baterie následujícím způsobem:

- 1 **Střídavě bliká oranžový indikátor a modrý indikátor** – K notebooku je připojen neověřený nebo nepodporovaný adaptér střídavého proudu od jiného výrobce než Dell.
- 1 **Střídavě bliká oranžový indikátor a trvale svítí modrý indikátor** – Dočasně selhání baterie s připojeným adaptérem střídavého proudu.
- 1 **Trvale bliká oranžový indikátor** – Závažné selhání baterie s připojeným adaptérem střídavého proudu.
- 1 **Žádný indikátor nesvítlí** – Baterie je v režimu plného nabití s připojeným adaptérem střídavého proudu.
- 1 **Svítlí modrý indikátor** – Baterie je v režimu nabíjení s připojeným adaptérem střídavého proudu.

### Nabití a stav baterie

Chcete-li zkontrolovat nabití baterie, stiskněte a uvolněte stavové tlačítko na měřidle nabití baterie. Zobrazí se indikátory úrovně nabití. Každý indikátor představuje přibližně 20 procent celkové kapacity baterie. Pokud baterii zůstává například 80 procent energie, svítí čtyři indikátory. Pokud nesvítlí žádný indikátor, baterie je vybitá.

Chcete-li zkontrolovat stav baterie pomocí měřidla nabití, stiskněte a podržte stavové tlačítko na měřidle nabití baterie alespoň 3 sekundy. Pokud se nezobrazí žádné indikátory, baterie je v dobrém stavu a má k dispozici více než 80 procent své původní kapacity nabíjení. Každý indikátor představuje postupnou degradaci stavu baterie. Pokud se zobrazí pět indikátorů, zůstává méně než 60 procent kapacity nabíjení a je třeba zvážit pořízení nové baterie.

### Indikátory stavu klávesnice

Zelené indikátory nad klávesnicí signalizují tyto informace:



Svítlí, když je povolena numerická klávesnice.




Svítlí, když je povolena funkce Caps Lock.



Svítlí, když je povolena funkce Scroll Lock.

### Chybové kódy indikátorů LED

V následující tabulce jsou zobrazeny kódy indikátorů LED, které se mohou zobrazit, jestliže dojde k chybě během testu POST.

Vzhled	Popis	Další krok
 SVÍTÍ-BLIKÁ-BLIKÁ	Nejsou nainstalovány žádné moduly SODIMM.	<ol style="list-style-type: none"><li>1. Nainstalujte podporované paměťové moduly.</li><li>2. Pokud je paměť již nainstalována, uсадte znovu moduly v každém slotu.</li><li>3. Vyzkoušejte funkční moduly z jiného počítače nebo moduly vyměňte.</li><li>4. Vyměňte základní desku.</li></ol>
BLIKÁ-SVÍTÍ-SVÍTÍ		

	Chyba základní desky	<ol style="list-style-type: none"> <li>1. Usadte řádně procesor.</li> <li>2. Vyměňte základní desku.</li> <li>3. Vyměňte procesor.</li> </ol>
<p style="text-align: center;"><b>BLIKÁ-SVÍTÍ-BLIKÁ</b></p> 	Chyba panelu displeje LCD	<ol style="list-style-type: none"> <li>1. Připojte znovu kabel LCD.</li> <li>2. Vyměňte panel displeje LCD.</li> <li>3. Vyměňte grafickou kartu nebo základní desku.</li> </ol>
<p style="text-align: center;"><b>NESVÍTÍ-BLIKÁ-NESVÍTÍ</b></p> 	Chyba kompatibility paměti	<ol style="list-style-type: none"> <li>1. Nainstalujte kompatibilní paměťové moduly.</li> <li>2. Pokud jsou nainstalovány dva moduly, jeden vyjměte a druhý otestujte. Vyzkoušejte ve stejném slotu druhý modul. Otestujte druhý slot s pomocí obou modulů.</li> <li>3. Vyměňte paměťové moduly.</li> <li>4. Vyměňte základní desku.</li> </ol>
<p style="text-align: center;"><b>SVÍTÍ-BLIKÁ-SVÍTÍ</b></p> 	Paměť je detekována, vykazuje však poruchu.	<ol style="list-style-type: none"> <li>1. Znovu usadte paměťové moduly.</li> <li>2. Pokud jsou nainstalovány dva moduly, jeden vyjměte a druhý otestujte. Vyzkoušejte ve stejném slotu druhý modul. Otestujte druhý slot s pomocí obou modulů.</li> <li>3. Vyměňte paměťové moduly.</li> <li>4. Vyměňte základní desku.</li> </ol>
<p style="text-align: center;"><b>NESVÍTÍ-BLIKÁ-BLIKÁ</b></p> 	Chyba modemu	<ol style="list-style-type: none"> <li>1. Znovu nainstalujte modem.</li> <li>2. Vyměňte modem.</li> <li>3. Vyměňte základní desku.</li> </ol>
<p style="text-align: center;"><b>BLIKÁ-BLIKÁ-BLIKÁ</b></p> 	Chyba základní desky	<ol style="list-style-type: none"> <li>1. Vyměňte základní desku.</li> </ol>
<p style="text-align: center;"><b>BLIKÁ-BLIKÁ-NESVÍTÍ</b></p> 	Chyba volitelné paměti ROM	<ol style="list-style-type: none"> <li>1. Znovu nainstalujte zařízení.</li> <li>2. Vyměňte zařízení.</li> <li>3. Vyměňte základní desku.</li> </ol>
<p style="text-align: center;"><b>NESVÍTÍ-SVÍTÍ-NESVÍTÍ</b></p> 	Chyba úložného zařízení	<ol style="list-style-type: none"> <li>1. Znovu nainstalujte pevný disk a optickou jednotku.</li> <li>2. Otestujte počítač pouze s pevným diskem a pak pouze s optickou jednotkou.</li> <li>3. Vyměňte zařízení, které způsobuje poruchu.</li> <li>4. Vyměňte základní desku.</li> </ol>
<p style="text-align: center;"><b>BLIKÁ-BLIKÁ-SVÍTÍ</b></p> 	Chyba grafické karty	<ol style="list-style-type: none"> <li>1. Vyměňte základní desku.</li> </ol>

[Zpět na stránku obsahu](#)

[Zpět na stránku obsahu](#)

## Přidávání nebo výměna součástí

Servisní příručka počítače Dell™ Vostro™ 1014/1015

- [Karta ExpressCard](#)
- [Baterie](#)
- [Přístupový panel](#)
- [Paměť](#)
- [Kryt ovládacího panelu](#)
- [Displej](#)
- [Ventilátor procesoru](#)
- [Vstupně-výstupní deska](#)
- [Základní deska](#)
- [Chladič](#)
- [Paměťová karta](#)
- [Optická jednotka](#)
- [Pevný disk](#)
- [Bezdrátová síťová karta \(WLAN\)](#)
- [Klávesnice](#)
- [Opěrka rukou](#)
- [Knoflíková baterie](#)
- [Interní karta s bezdrátovou technologií Bluetooth®](#)
- [Reproduktor](#)
- [Modul procesoru](#)

---

[Zpět na stránku obsahu](#)

[Zpět na stránku obsahu](#)

## Specifikace

### Servisní příručka počítače Dell™ Vostro™ 1014/1015

- [Informace o systému](#)
- [Paměť](#)
- [Zvuk](#)
- [Baterie](#)
- [Čtečka paměťových karet 5 v 1](#)
- [Displej](#)
- [Kamera \(volitelná\)](#)
- [Rozměry](#)
- [Procesor](#)
- [Komunikace](#)
- [Klávesnice](#)
- [Porty a konektory](#)
- [Video](#)
- [Dotyková podložka](#)
- [Adaptér střídavého proudu](#)
- [Prostředí](#)

 **POZNÁMKA:** Nabízené možnosti se mohou lišit podle oblastí. Další informace o konfiguraci počítače získáte kliknutím na tlačítko **Start** (nebo tlačítko **Start** v systému Windows® XP) → **Návod a podpora** a výběrem možnosti zobrazení informací o počítači.

Informace o systému	
Systémová čipová sada	Intel® GM45
Šířka datové sběrnice	64 bitů
Šířka sběrnice DRAM	Dvoukanálové (2) 64bitové sběrnice
Šířka sběrnice adresování procesoru	36 bitů
Flash EPROM	1 MB

Procesor	
Typ procesoru	Procesory Intel Core™ 2, Intel Core 2 Duo nebo Intel Celeron® (soket P)
Mezipaměť L2	3 MB nebo 6 MB
Frekvence externích sběrnic	667 a 800 MHz

Paměť	
Konektory paměťových modulů	Dvě patice DIMM
Kapacity paměťových modulů	1 GB (jeden modul DIMM), 2 GB (jeden nebo dva moduly DIMM) nebo 4 GB (dva moduly DIMM)
Typ paměti	DDR2 s taktovací frekvencí 800 MHz, bez ochrany ECC
Minimální velikost paměti	1 GB
Maximální velikost paměti	4 GB

Komunikace	
Modem	Integrovaný modem Conexant CX20548-11Z s rychlostí 56 kb/s
Síťový adaptér	10/100/1000 Mb/s Ethernet LAN na základní desce
Síťový řadič	Realtek RTL8111DL
Bezdrátové připojení	Interní podpora pro karty PCI-e Mini-Card a WLAN: Dell WLAN 5100 nebo Broadcom WLAN1397_1510 Bezdrátová technologie Bluetooth® 355 V2.0 a Bluetooth 360 V2.1 (volitelně)
Kamera	Volitelná s rozlišením 2,0 megapixelu (včetně příslušného softwaru)

Zvuk	
Typ zvuku	Dvoukanálový zvukový kodek s vysokým rozlišením (HDA)
Zvuková karta	Conexant CX-20583-10z
Převod stereofonního signálu	24bitový (stereo digitální na analogový) 24bitový (stereo analogový na digitální)
Rozhraní:	
Interní	Zvuk s vysokým rozlišením



Externí	Konektor mikrofonu, minikonektor stereofonních sluchátek nebo reproduktorů
Reproduktory	Jeden 2wattový, 4ohmový reproduktor
Interní zesilovač reproduktorů	2W kanál na 4 ohmy
Interní mikrofon	Jeden digitální mikrofon
Ovládání hlasitosti	Nabídky programů, funkční klávesy na klávesnici

<b>Klávesnice</b>	
Počet kláves	105 (USA a Kanada); 106 (Evropa); 109 (Japonsko)
Rozvržení	QWERTY/AZERTY/Kanji
Velikost:	
Standardní	Plná velikost (rozteč kláves 19 mm)
Maximum	359,4 mm x 118,9 mm x 5,2 mm

<b>Baterie</b>	
Typ	4člávková nebo 6člávková „inteligentní“ lithium-iontová
Rozměry:	
Hloubka	53,39 mm
Výška	20,44 mm
Šířka	206,44 mm
Napětí:	
4člávková	14,8 V stejnosm.
6člávková	11,1 V stejnosm.
Teplotní rozsah:	
Provozní	0 až 35 °C
Skladovací	-20 až 65 °C
Knoflíková baterie	CR-2032, životnost 4 roky

<b>Porty a konektory</b>	
Konektor ExpressCard	Jeden 34mm PCI ExpressCard
USB	Čtyři konektory USB 2.0
Video	15dírkové konektory
IEEE 1394	4koříkový mini

<b>Čtečka paměťových karet 5 v 1</b>	
Řadič paměťových karet	Ricoh R5C847
Konektor	Kombinovaný konektor karet 3-v-1
Podporované karty	SD (SecureDigital) SDIO MMC (MultiMediaCard) Memory Stick Memory Stick PRO

<b>Video</b>											
Typ videa	Integrované										
Grafický adaptér	Intel GM45										
Grafická paměť	<table border="1"> <thead> <tr> <th>Systémová paměť</th> <th>Paměť DVMT (Dynamic Video Memory Technology)</th> </tr> </thead> <tbody> <tr> <td>1 GB</td> <td>512 MB</td> </tr> <tr> <td>2 GB</td> <td>782 MB</td> </tr> <tr> <td>3 GB</td> <td>1294 MB</td> </tr> <tr> <td>4 GB</td> <td>1550 MB</td> </tr> </tbody> </table>	Systémová paměť	Paměť DVMT (Dynamic Video Memory Technology)	1 GB	512 MB	2 GB	782 MB	3 GB	1294 MB	4 GB	1550 MB
	Systémová paměť	Paměť DVMT (Dynamic Video Memory Technology)									
	1 GB	512 MB									
	2 GB	782 MB									
	3 GB	1294 MB									
4 GB	1550 MB										
Rozhraní LCD	LVDS										
Podpora TV	Konektor VGA										

<b>Displej</b>	
Typ (TFT s aktivní maticí)	14 palců, HD, s antireflexní vrstvou 14 palců, HD, s technologií TrueLife
Rozměry	
Výška	309,4 mm
Šířka	174,0 mm
Úhlopříčka	355,6 mm
Maximální rozlišení	
WXGA s antireflexní vrstvou	1280 x 720 s 18bitovými barvami (262 tisíc)
Obnovovací frekvence	60 Hz
Provozní úhel	0 (zavřený) až 135 °
Zobrazovací úhly	
Ovládání hlasitosti	Nabídky programů, funkční klávesy na klávesnici
Horizontální	±40 °
Vertikální	±15 ° / -30 °
Rozteč pixelů	0,252 x 0,252 mm
Ovládací prvky	Jas lze ovládat pomocí klávesových zkratk.

<b>Dotyková podložka</b>	
Rozlišení polohy X/Y (režim grafického tabletu)	240 cpi
Velikost (aktivní oblast senzoru)	
Šířka	75,4 mm
Výška	38,0 mm

<b>Kamera</b>	
Rozlišení	1280 x 720 pixelů (HD) při 30 snímcích/s

<b>Adaptér střídavého proudu</b>	
Typ	65 W
Vstupní napětí	100–240 V stř.
Vstupní proud (maximální)	1,5 A
Vstupní frekvence	50–60 Hz
Výstupní proud	
65 W	4,34 A (maximum při 4sekundovém výkyvu) 3,34 A (stálý)
Jmenovité výstupní napětí	19,50 V stejnosm. (+/- 1,0 V)
Rozměry	
Výška	28,2 mm
Šířka	57,9 mm
Hloubka	137,2 mm
Teplotní rozsah	
Provozní	0 až 35 °C
Skladovací	-40 až 65 °C

<b>Rozměry</b>	
Výška:	
Vostro 1014	25,00–35,60 mm
Vostro 1015	26,50–36,80 mm
Šířka:	
Vostro 1014	340 mm
Vostro 1015	376 mm
Hloubka:	
Vostro 1014	242,5 mm
Vostro 1015	247,9 mm

Hmotnost:	
Minimum	2,30 kg s 6čláňkovou baterií
Maximum	2,50 kg s 6čláňkovou baterií

<b>Prostředí</b>	
Teplotní rozsah:	
Provozní	0 až 35 °C
Skladovací	-40 až 65 °C
Relativní vlhkost (maximální):	
Provozní	10 až 90 % (bez kondenzace)
Skladovací	5 až 95 % (bez kondenzace)
Úroveň uvolňování znečišťujících látek do vzduchu	G2 nebo nižší dle normy ANSI/ISA-S71.04-1985

[Zpět na stránku obsahu](#)

[Zpět na stránku obsahu](#)

## Práce s počítačem

Servisní příručka počítače Dell™ Vostro™ 1014/1015

- [Před manipulací uvnitř počítače](#)
- [Doporučené nástroje](#)
- [Vypnutí počítače](#)
- [Po manipulaci uvnitř počítače](#)

### Před manipulací uvnitř počítače

Dodržováním následujících bezpečnostních zásad předejete poškození počítače a případnému úrazu. Není-li uvedeno jinak, u každého postupu se v tomto dokumentu předpokládá, že platí tyto podmínky:

- 1 Provedli jste kroky v části [Práce s počítačem](#).
- 1 Prostudovali jste si bezpečnostní informace dodané s počítačem.
- 1 Součást může být vyměněna nebo (v případě samostatného nákupu) nainstalována podle postupu demontáže provedeného v obráceném pořadí kroků.

- ⚠ **VAROVÁNÍ:** Před manipulací uvnitř počítače si přečtěte bezpečnostní informace dodané s počítačem. Další informace o vhodných bezpečných postupech naleznete na domovské stránce Regulatory Compliance (Soulad s předpisy) na adrese [www.dell.com/regulatory\\_compliance](http://www.dell.com/regulatory_compliance).
- ⚠ **UPOZORNĚNÍ:** Velkou část oprav může provádět pouze certifikovaný servisní technik. Vy byste měli řešit pouze jednoduché potíže a provádět jednoduché opravy, ke kterým vás opravňuje dokumentace k produktu nebo podle pokynů týmu zákaznického servisu online nebo po telefonu. Na škody způsobené neoprávněným servisním zásahem se nevztahuje záruka. Přečtěte si bezpečnostní pokyny přiložené k produktu a řiďte se jimi.
- ⚠ **UPOZORNĚNÍ:** Chcete-li předejít elektrostatickému výboji, použijte uzemňovací náramek nebo se opakovaně dotýkejte nenatřeného kovového povrchu (například konektoru na zadní straně počítače).
- ⚠ **UPOZORNĚNÍ:** Zacházejte se součástmi a kartami opatrně. Nedotýkejte se součástí nebo kontaktů na kartě. Držte kartu za hrany nebo za kovový montážní držák. Součástí (například procesor) držte za hrany, nikoli za kolíky.
- ⚠ **UPOZORNĚNÍ:** Při odpojování kabelu táhněte za konektor nebo za ouško, nikoli za samotný kabel. Některé kabely jsou vybaveny konektory s pojistkami. Pokud odpojujete tento typ kabelu, před odpojením kabelu pojistky stiskněte. Konektory odpojujte rovnoměrně a kolmo, předejete tak ohnutí kolíků. Před připojením kabelu také zkontrolujte, zda jsou oba konektory správně nasměrovány a zarovnané.
- 📌 **POZNÁMKA:** Barva vašeho počítače a některých součástí může být jiná, než je uvedeno v tomto dokumentu.

Před manipulací uvnitř počítače proveďte následující kroky – zabráníte tak případnému poškození.

1. Zkontrolujte, zda je pracovní povrch plochý a čistý, aby nedocházelo k poškrábání krytu počítače.
2. Vypněte počítač (viz [Vypnutí počítače](#)).
3. Je-li počítač připojen k dokovacímu zařízení, vyjměte jej z doku.

- ⚠ **UPOZORNĚNÍ:** Při odpojování síťového kabelu nejprve odpojte kabel od počítače a potom ze síťového zařízení.

4. Odpojte od počítače všechny síťové kabely.
5. Odpojte počítač a všechna připojená zařízení z elektrických zásuvek.
6. Pokud je to zapotřebí, odpojte od počítače veškeré adaptéry.
7. Zavřete displej a položte počítač spodní stranou nahoru na plochý pracovní povrch.

- ⚠ **UPOZORNĚNÍ:** Před servisním zásahem uvnitř počítače je třeba vyjmout hlavní baterii, aby nedošlo k poškození základní desky.

8. Vyjměte hlavní baterii (viz [Baterie](#)).
9. Otočte počítač horní stranou nahoru.
10. Otevřete displej.
11. Stisknutím tlačítka napájení uzemněte základní desku.

- ⚠ **UPOZORNĚNÍ:** Zabraňte nebezpečí úrazu elektrickým proudem – před otevřením displeje vždy odpojte počítač z elektrické zásuvky.

- ⚠ **UPOZORNĚNÍ:** Než se dotknete některé součásti uvnitř počítače, odvedte elektrostatický náboj z vašeho těla tím, že se dotknete nenatřeného kovového povrchu, například na zadní stěně počítače. Během manipulace se opakovaně dotýkejte nenatřeného kovového povrchu, abyste odvedli elektrostatický náboj, který by mohl poškodit vnitřní součásti.

12. Vyjměte nainstalované karty ExpressCard nebo Smart Card z příslušných slotů.
13. Vyjměte pevný disk (viz [Pevný disk](#)).

### Doporučené nástroje

Postupy uvedené v tomto dokumentu mohou vyžadovat použití následujících nástrojů:


- 1 Malý plochý šroubovák
- 1 Křížový šroubovák č. 0
- 1 Křížový šroubovák č. 1
- 1 Malá plastová jehla
- 1 Disk CD s programem pro aktualizaci systému BIOS

### Vypnutí počítače

- ⚠ **UPOZORNĚNÍ:** Před vypnutím počítače uložte a zavřete všechny otevřené soubory a ukončete všechny spuštěné programy, aby nedošlo ke ztrátě dat.

1. Vypněte operační systém:

1 V systému Windows Vista®:

Klikněte na tlačítko **Start** , klikněte na šipku v pravém dolním rohu nabídky **Start**, jak je znázorněna níže, a pak klikněte na příkaz **Vypnout**.



1 V systému Windows® XP:

Klikněte postupně na možnosti **Start**→ **Vypnout počítač**→ **Vypnout**.

Po dokončení procesu vypnutí operačního systému se počítač vypne.

2. Zkontrolujte, zda jsou počítač a všechna připojená zařízení vypnutá. Pokud se počítač a všechna připojená zařízení nevypnou automaticky po vypnutí operačního systému, stiskněte a podržte tlačítko napájení asi 4 sekundy a vypněte je tak.

---

## Po manipulaci uvnitř počítače

Po dokončení montáže se před zapnutím počítače ujistěte, že jsou připojena všechna externí zařízení, karty, kabely atd.

**⚠ UPOZORNĚNÍ:** Používejte pouze baterii určenou speciálně pro tento počítač Dell. Předejdete tak poškození počítače. Nepoužívejte baterie určené pro jiné počítače Dell.

1. Připojte veškerá externí zařízení, například replikátor portů, externí baterii nebo mediální základnu, a nainstalujte všechny karty, například kartu ExpressCard.
2. Připojte všechny telefonní nebo síťové kabely k počítači.

**⚠ UPOZORNĚNÍ:** Chcete-li připojit síťový kabel, nejprve připojte kabel do síťového zařízení a pak do počítače.

3. Nainstalujte [baterii](#).
4. Připojte počítač a všechna připojená zařízení do elektrických zásuvek.
5. Zapněte počítač.

[Zpět na stránku obsahu](#)